



Grievance

View response

Logout

Create

Name	
Roll No	
Subject	Paper I

Paper- 1

Date- 8-Aug-2019

Shift- 3rd

QID : 1 - Who proposed the theory of classical conditioning?

କିଏ ଶାସ୍ତ୍ରୀୟ ଅନୁବନ୍ଧ ତତ୍ତ୍ୱ ଦେଇଥିଲେ ?

Options:

- 1) Ivan Pavlov
ଇଭାନ ପାଭଲଭ
- 2) B. F. Skinner
ବି. ଏଫ୍. ସ୍କିନର
- 3) J. B. Watson
ଜେ. ବି. ୱାଟସନ୍
- 4) Edward Tolman
ଏଡ଼ୱାର୍ଡ ଟୋଲମ୍ୟାନ

Correct Answer: 1) Ivan Pavlov
ଇଭାନ ପାଭଲଭ

Candidate Answer: 1) Ivan Pavlov
ଇଭାନ ପାଭଲଭ

QID : 2 - Growth is primarily _____ in nature.

ବୃଦ୍ଧି ସାଧାରଣତଃ କିପରି ହୋଇଥାଏ ?

Options:

- 1) qualitative
ଗୁଣାତ୍ମକ
- 2) cyclical
ଚକ୍ରୀୟ
- 3) quantitative
ପରିମାଣାତ୍ମକ
- 4) circular
ବୃତ୍ତୀୟ

Correct Answer: 3) quantitative
ପରିମାଣାତ୍ମକ

Candidate Answer: 4) circular
ବୃତ୍ତୀୟ

Techofworld.In

QID : 3 - Which statement is NOT true about development?

କେଉଁ ଉକ୍ତିଟି ବିକାଶ ସମ୍ବନ୍ଧରେ ସତ୍ୟ ନୁହେଁ ?

Options:

- 1) The pattern of development is the same for all children.
ବିକାଶର ପ୍ରକାର ସବୁ ପିଲାଙ୍କ ପାଇଁ ସମାନ ଅଟେ ।
- 2) The rate of development is different for different children.
ବିକାଶର ହାର ଅଲଗା ଅଲଗା ପିଲାଙ୍କ ପାଇଁ ଅଲଗା ଅଟେ ।
- 3) The rate of development is the same for all children, but the pattern differs.
ସବୁ ପିଲାଙ୍କ ପାଇଁ ବିକାଶର ହାର ସମାନ କିନ୍ତୁ ବିକାଶର ଆକାର ଅଲଗା ।
- 4) The pattern of development is the same for all children, but the rate differs.
ସବୁପିଲାଙ୍କ ପାଇଁ ବିକାଶର ଆକାର ସମାନ କିନ୍ତୁ ହାର ଅଲଗା ।

Correct Answer: 3) The rate of development is the same for all children, but the pattern differs.
ସବୁ ପିଲାଙ୍କ ପାଇଁ ବିକାଶର ହାର ସମାନ କିନ୍ତୁ ବିକାଶର ଆକାର ଅଲଗା ।

Candidate Answer: 1) The pattern of development is the same for all children.
ବିକାଶର ପ୍ରକାର ସବୁ ପିଲାଙ୍କ ପାଇଁ ସମାନ ଅଟେ ।

QID : 4 - _____ is also known as instrumental conditioning.

_____ କୁ ଉପକରଣୀୟ ଅନୁବନ୍ଧ ମଧ୍ୟ କୁହାଯାଏ ?

Options:

- 1) Classical conditioning
ଶାସ୍ତ୍ରୀୟ ଅନୁବନ୍ଧ
- 2) Social learning
ସାମାଜିକ ଶିକ୍ଷା
- 3) Operant conditioning
କ୍ରିୟାପ୍ରସୂତ ଅନୁକୂଳନ
- 4) Stimulus
ଉଦ୍ଦୀପକ

Correct Answer: 3) Operant conditioning
କ୍ରିୟାପ୍ରସୂତ ଅନୁକୂଳନ

Candidate Answer: 3) Operant conditioning
କ୍ରିୟାପ୍ରସୂତ ଅନୁକୂଳନ

Techofworld.In

QID : 5 - Under operant conditioning, _____ has been seen to be effective only when it is something that satisfies the present need of the organism.

କ୍ରିୟାପ୍ରସୂତ ଅନୁକୂଳନରେ ଜୀବର ବର୍ତ୍ତମାନର ଆବଶ୍ୟକତାକୁ ପୂରଣ କରୁଥିବା ସମୟରେ କେଉଁଟି ପ୍ରଭାବୀ ହେବା ଉଚିତ ?

Options:

- 1) stimulus
ଉଦ୍ଦୀପକ
- 2) reinforcement
ଦୃଢୀକରଣ
- 3) organism
ଜୀବ
- 4) pleasure
ସୁଖ

Correct Answer: 2) reinforcement
ଦୃଢୀକରଣ

Candidate Answer: 1) stimulus
ଉଦ୍ଦୀପକ

QID : 6 - Which one of these is measured only in terms of size, height, weight, and length?

ଏମାନଙ୍କ ମଧ୍ୟରୁ କେଉଁଟିରେ କେବଳ ଆକାର, ଉଚ୍ଚତା, ଓଜନ ଓ ଲମ୍ବ ମପାଯାଏ ?

Options:

1) Growth

ବୃଦ୍ଧି

2) Development

ବିକାଶ

3) Progress

ଉନ୍ନତି

4) Maturation

ପରିପକ୍ୱତା

Correct Answer: 1) Growth

ବୃଦ୍ଧି

Candidate Answer: 1) Growth

ବୃଦ୍ଧି

Techofworld.In

QID : 7 - Who interpreted learning as a purposive, exploratory and creative enterprise instead of trial and error or a simple stimulus response mechanisms?

କେଉଁ ତତ୍ତ୍ୱବିତମାନେ ଶିକ୍ଷାକୁ ପ୍ରଯତ୍ନ ପ୍ରମାଦ ବା ସାଧାରଣ ଉଦ୍ଦୀପକ ପ୍ରତିକ୍ରିୟା ତନ୍ତ୍ର ନକହି ଏକ ଉଦ୍ଦେଶ୍ୟମୂଳକ, ଅନ୍ୱେଷଣାତ୍ମକ ଓ ସୃଜନଶୀଳ ଉଦ୍ୟମ ଆକାରରେ ଦର୍ଶାଇଲେ ?

Options:

1) Constructivists

ରଚନାତ୍ମକମାନେ

2) Cognitivists

ସଂଜ୍ଞାନାତ୍ମକମାନେ

3) Gestaltists

ଗେଷ୍ଟାଲ୍ଟିଷ୍ଟସ୍

4) Behaviourists

ବ୍ୟବହାରବାଦୀମାନେ

Correct Answer: 3) Gestaltists

ଗେଷ୍ଟାଲ୍ଟିଷ୍ଟସ୍

Candidate Answer: 3) Gestaltists

ଗେଷ୍ଟାଲ୍ଟିଷ୍ଟସ୍

QID : 8 - Which one of these types of learning occurs without any obvious reinforcement of the behaviour or associations that are learned?

ଏମାନଙ୍କ ମଧ୍ୟରୁ ପ୍ରକାରର ଶିକ୍ଷା ବ୍ୟବହାରର କୌଣସି ଦୃଢୀକରଣ ବିନା ବା ଶିକ୍ଷା କରିଥିବା ସହଯୋଗ ବିନା ହୋଇଥାଏ ?

Options:

- 1) Social learning
ସାମାଜିକ ଶିକ୍ଷା
- 2) Latent learning
ଅପ୍ରକଟ ଶିକ୍ଷା
- 3) Divergent thinking
ଅପସାରୀ ଚିନ୍ତନ
- 4) Convergent thinking
ଅଭିସାରୀ ଚିନ୍ତନ

Correct Answer: 2) Latent learning
ଅପ୍ରକଟ ଶିକ୍ଷା

Candidate Answer: 1) Social learning
ସାମାଜିକ ଶିକ୍ଷା

Techofworld.In

QID : 9 - _____ occurs from watching, retaining, and replicating a behaviour observed from a model.

କେଉଁଟି ଏକ ନମୁନାରୁ ଏକ ବ୍ୟବହାର ଦେଖି, ମନେରଖି ଓ ଦୋହରାଇ ହୋଇଥାଏ ?

Options:

- 1) Classical conditioning
ଶାସ୍ତ୍ରୀୟ ଅନୁବନ୍ଧ
- 2) Observational learning
ଅବଲୋକନ ଶିକ୍ଷା
- 3) Social learning
ସାମାଜିକ ଶିକ୍ଷା
- 4) Operant conditioning
କ୍ରିୟାପ୍ରସୂଚ ଅନୁକୂଳନ

Correct Answer: 2) Observational learning
ଅବଲୋକନ ଶିକ୍ଷା

Candidate Answer: 2) Observational learning
ଅବଲୋକନ ଶିକ୍ଷା

QID : 10 - Insightful learning is found to depend upon all these factors EXCEPT:

ନିମ୍ନସ୍ଥ କାହା ଉପରେ ଅନ୍ତର୍ଦ୍ଧୂ ଶିକ୍ଷା ନିର୍ଭର କରେ ନାହିଁ ?

Options:

1) Experience

ଅଭିଜ୍ଞତା

2) Intelligence

ବୁଦ୍ଧି

3) Reception and Generalisation

ଗ୍ରହଣ ଓ ସାଧାରଣୀକରଣ

4) Extinction

ବିଲୋପନ

Correct Answer: 4) Extinction

ବିଲୋପନ

Candidate Answer: 4) Extinction

ବିଲୋପନ

Techofworld.In

QID : 11 - Who was the first one to demonstrate observational learning?

କିଏ ପ୍ରଥମେ ଅବଲୋକନ ଶିକ୍ଷା ଦର୍ଶାଇଥିଲେ ?

Options:

1) Wolfgang Köhler

ଝଲ୍‌ଗ୍ୟାଙ୍ଗ କୋହଲର୍

2) Erik Erikson

ଏରିକ୍ ଏରିକସନ୍

3) Edward Tolman

ଏଡ଼ୱାର୍ଡ ଟୋଲମ୍ୟାନ

4) Albert Bandura

ଆଲବର୍ଟ ବାଣ୍ଡୁରା

Correct Answer: 4) Albert Bandura

ଆଲବର୍ଟ ବାଣ୍ଡୁରା

Candidate Answer: 2) Erik Erikson

ଏରିକ୍ ଏରିକସନ୍

QID : 12 - Which one of these is NOT required in order for observational learning to occur?

ଅବଲୋକନ ଶିକ୍ଷା ହେବା ପାଇଁ ଏମାନଙ୍କ ମଧ୍ୟରୁ କେଉଁଟି ଆବଶ୍ୟକ ନୁହେଁ ?

Options:

- 1) The observer must pay attention to an action.
ଅବଲୋକନକାରୀ ଏକ କାର୍ଯ୍ୟ ପ୍ରତି ମନଯୋଗ ଦେବା ଆବଶ୍ୟକ ।
- 2) The observer must remember the observed behaviour.
ଅବଲୋକନକାରୀ ଅବଲୋକିତ ହୋଇଥିବା ବ୍ୟବହାର ମନେରଖିବା ଉଚିତ୍ ।
- 3) The observer must be able to replicate the behaviour.
ଅବଲୋକନକାରୀ ବ୍ୟବହାରକୁ ଦୋହରାଇବା ପାଇଁ ସକ୍ଷମ ହେବା ଉଚିତ୍ ।
- 4) The observer need not be motivated to produce the behaviour.
ଅବଲୋକନକାରୀ ବ୍ୟବହାର ସୃଷ୍ଟି କରିବା ପାଇଁ ଅଭିପ୍ରେରିତ ହେବା ଆବଶ୍ୟକ ନୁହେଁ ।

Correct Answer: 4) The observer need not be motivated to produce the behaviour.
ଅବଲୋକନକାରୀ ବ୍ୟବହାର ସୃଷ୍ଟି କରିବା ପାଇଁ ଅଭିପ୍ରେରିତ ହେବା ଆବଶ୍ୟକ ନୁହେଁ ।

Candidate Answer: 4) The observer need not be motivated to produce the behaviour.
ଅବଲୋକନକାରୀ ବ୍ୟବହାର ସୃଷ୍ଟି କରିବା ପାଇଁ ଅଭିପ୍ରେରିତ ହେବା ଆବଶ୍ୟକ ନୁହେଁ ।

Techofworld.In

QID : 13 - The _____ provides punishment for those teachers who are engaged in teaching children with special needs without a license.

ଶିକ୍ଷକମାନେ ବିଶେଷ ଆବଶ୍ୟକତା ଥିବା ପିଲାମାନଙ୍କୁ ଲାଇସେନ୍ସ ବିନା ପଢ଼ାଇଲେ କେଉଁଟି ଦଣ୍ଡବିଧାନ କରେ ?

Options:

- 1) The Rehabilitation Council of India Act, 1992
ରିହାବିଲିଟେସନ୍ କାଉନ୍ସିଲ ଅଫ୍ ଇଣ୍ଡିଆ ଆକ୍ଟ, 1992
- 2) The National Policy on Education, 1986
ଜାତୀୟ ଶିକ୍ଷା ନୀତି, 1986
- 3) District Primary Education Programme (DPEP)
ଜିଲ୍ଲା ପ୍ରାଥମିକ ଶିକ୍ଷା କାର୍ଯ୍ୟକ୍ରମ (DPEP)
- 4) Integrated Education for Disabled Children (IEDC) scheme, 1974
ଭିନ୍ନଶିଳ୍ପ ପିଲାଙ୍କ ପାଇଁ ସମାବେଶୀ ଶିକ୍ଷା (IEDC) ଯୋଜନା, 1974

Correct Answer: 1) The Rehabilitation Council of India Act, 1992
ରିହାବିଲିଟେସନ୍ କାଉନ୍ସିଲ ଅଫ୍ ଇଣ୍ଡିଆ ଆକ୍ଟ, 1992

Candidate Answer: 2) The National Policy on Education, 1986
ଜାତୀୟ ଶିକ୍ଷା ନୀତି, 1986

QID : 14 - Which one of these is defined as "the measure or condition of things and services that can readily be reached or used (at the physical, visual, auditory and/or cognitive levels) by people including those with disabilities"?

ଏମାନଙ୍କ ମଧ୍ୟରୁ କାହାର ଅର୍ଥ "ଜିନିଷ ବା ସେବାର ପରିମାପ ବା ଅବସ୍ଥା ଯାହା ଅକ୍ଷମତା ଥିବା ଲୋକମାନଙ୍କ ସହ ସମସ୍ତଙ୍କ ପାଖରେ ପହଞ୍ଚି ପାରିବ ବା ବ୍ୟବହୃତ ହୋଇପାରିବ (ଶାରୀରିକ , ଦୃଶ୍ୟମାନ, ଶ୍ରବଣ ଏବଂ/ବା ସଂଜ୍ଞାନାମ୍ଭବ ସ୍ତରରେ)" ?

Options:

- 1) Accessibility
ଉପଲବ୍ଧତା
- 2) Special skills
ବିଶେଷ ଦକ୍ଷତାଗୁଡ଼ିକ
- 3) Reservation
ସଂରକ୍ଷଣ
- 4) Inclusion
ଅନ୍ତର୍ଭିବେଶ

Correct Answer: 1) Accessibility
ଉପଲବ୍ଧତା

Candidate Answer: 2) Special skills
ବିଶେଷ ଦକ୍ଷତାଗୁଡ଼ିକ

Techofworld.In

QID : 15 - Under _____ it is mandatory for every special teacher to be registered by the council and that every child with disability had the right to be taught by a qualified teacher.

କାହା ଅଧୀନରେ, ପ୍ରତି ବିଶେଷ ଶିକ୍ଷକଙ୍କୁ ପରିଷଦରେ ପଂଜୀକୃତ କରିବା ବାଧ୍ୟତା ମୂଳକ ଅଟେ ଓ ପ୍ରତି ଭିନ୍ନକ୍ଷମ ପିଲାଙ୍କର ଜଣେ ବିଶେଷ ଶିକ୍ଷକଙ୍କ ଦ୍ୱାରା ଶିକ୍ଷାଗ୍ରହଣ କରିବାର ଅଧିକାର ଅଛି ?

Options:

- 1) The National Policy on Education, 1986
ଜାତୀୟ ଶିକ୍ଷା ନୀତି, 1986
- 2) District Primary Education Programme (DPEP)
ଜିଲ୍ଲା ପ୍ରାଥମିକ ଶିକ୍ଷା କାର୍ଯ୍ୟକ୍ରମ (DPEP)
- 3) The Rehabilitation Council of India Act, 1992
ରିହାବିଲିଟେସନ୍ କାଉନ୍ସିଲ ଅଫ୍ ଇଣ୍ଡିଆ ଆକ୍ଟ, 1992
- 4) Integrated Education for Disabled Children (IEDC) scheme, 1974
ଭିନ୍ନକ୍ଷମ ପିଲାଙ୍କ ପାଇଁ ସମାବେଶୀ ଶିକ୍ଷା (IEDC) ଯୋଜନା, 1974

Correct Answer: 3) The Rehabilitation Council of India Act, 1992
ରିହାବିଲିଟେସନ୍ କାଉନ୍ସିଲ ଅଫ୍ ଇଣ୍ଡିଆ ଆକ୍ଟ, 1992

Candidate Answer: 4) Integrated Education for Disabled Children (IEDC) scheme, 1974
ଭିନ୍ନକ୍ଷମ ପିଲାଙ୍କ ପାଇଁ ସମାବେଶୀ ଶିକ୍ଷା (IEDC) ଯୋଜନା, 1974

QID : 16 - _____ is when all students, regardless of any challenges they may have, are placed in age-appropriate general education classes that are in their own neighbourhood schools to receive high-quality instruction, interventions, and supports that enable them to meet success in the core curriculum.

ଯେତେବେଳେ ସବୁ ଛାତ୍ର ସେମାନଙ୍କର ଥିବା କୌଣସି ଅକ୍ଷମତା ନିର୍ବିଶେଷରେ ଉପଯୁକ୍ତ ବୟସ ହିସାବରେ ସେମାନଙ୍କର ପାଖ ବିଦ୍ୟାଳୟଗୁଡ଼ିକରେ ଥିବା ସାଧାରଣ ଶିକ୍ଷଣ ଶ୍ରେଣୀଗୁଡ଼ିକୁ ଯାଇ ଉଚ୍ଚ ମାନର ସୂଚନା, ହସ୍ତକ୍ଷେପ ଓ ସହାୟତା ପାଇଥାନ୍ତି, ଯାହା ସେମାନଙ୍କୁ ପାଠ୍ୟକ୍ରମରେ ସଫଳତା ଦେଇଥାଏ, ଏହାକୁ କଣ କୁହାଯାଏ ?

Options:

1) Universal education

ସାମଗ୍ରୀକ ଶିକ୍ଷା

2) Inclusive education

ଅନ୍ତର୍ବିଶେଷ ଶିକ୍ଷା

3) Exclusive education

ନିବାରକ ଶିକ୍ଷା

4) Value education

ମୂଲ୍ୟଯୁକ୍ତ ଶିକ୍ଷା

Correct Answer: 2) Inclusive education

ଅନ୍ତର୍ବିଶେଷ ଶିକ୍ଷା

Candidate Answer: 1) Universal education

ସାମଗ୍ରୀକ ଶିକ୍ଷା

Techofworld.In

QID : 17 - Under Project Integrated Education for the Disabled (PIED):

ଭିନ୍ନକ୍ଷମତା ପାଇଁ ସମାବେଶୀ ଶିକ୍ଷା (PIED) କ୍ଷେତ୍ରରେ କେଉଁଟି ଠିକ୍ ?

Options:

1) All the schools in the area are expected to enroll children with disabilities.

ଅଞ୍ଚଳରେ ଥିବା ସମସ୍ତ ବିଦ୍ୟାଳୟଗୁଡ଼ିକ ଭିନ୍ନକ୍ଷମତା ପିଲାଙ୍କ ନାମ ଲେଖାଇବ

2) Some schools are selected for admitting students with disabilities.

ଭିନ୍ନକ୍ଷମତା ପିଲାଙ୍କ ନାମ ଲେଖାଇବା ପାଇଁ କିଛି ବିଦ୍ୟାଳୟ ଚୟନ ହୋଇଥାନ୍ତି ।

3) Special schools are set up for children with special needs.

ବିଶେଷ ଆବଶ୍ୟକତା ଥିବା ପିଲାମାନଙ୍କ ପାଇଁ ବିଶେଷ ବିଦ୍ୟାଳୟ ସ୍ଥାପିତ ହୋଇଛି ।

4) Schools in a specific cluster are urged to volunteer and offer seats to children with special needs at affordable pricing.

ଏକ ନିର୍ଦ୍ଦିଷ୍ଟ ମଣ୍ଡଳରେ ଥିବା ବିଦ୍ୟାଳୟଗୁଡ଼ିକ ସ୍ୱେଚ୍ଛାକୃତ ଭାବରେ ସ୍ୱଳ୍ପ ମୂଲ୍ୟରେ ବିଶେଷ ଆବଶ୍ୟକତା ଥିବା ପିଲାମାନଙ୍କୁ ସିଟ୍ ଦେବ ।

Correct Answer: 1) All the schools in the area are expected to enroll children with disabilities.

ଅଞ୍ଚଳରେ ଥିବା ସମସ୍ତ ବିଦ୍ୟାଳୟଗୁଡ଼ିକ ଭିନ୍ନକ୍ଷମତା ପିଲାଙ୍କ ନାମ ଲେଖାଇବ

Candidate Answer: 3) Special schools are set up for children with special needs.

ବିଶେଷ ଆବଶ୍ୟକତା ଥିବା ପିଲାମାନଙ୍କ ପାଇଁ ବିଶେଷ ବିଦ୍ୟାଳୟ ସ୍ଥାପିତ ହୋଇଛି ।

QID : 18 - In a school that follows _____ the school and classroom operate on the premise that students with disabilities are as fundamentally competent as students without disabilities.

କେଉଁ ପ୍ରକାର ବିଦ୍ୟାଳୟରେ ବିଦ୍ୟାଳୟ ଓ ଶ୍ରେଣୀଗୃହ ଏହି ନିୟମରେ ଚାଲିଥାନ୍ତି କି ଭିନ୍ନକ୍ଷମ ପିଲାମାନେ ଭିନ୍ନକ୍ଷମ ହୋଇନଥିବା ପିଲାମାନଙ୍କ ସହ ସମାନ ଭାବରେ ପ୍ରତିଯୋଗୀତାମୂଳକ ହୋଇଥାନ୍ତି ?

Options:

1) Special education

ବିଶେଷ ଶିକ୍ଷା

2) Inclusive education

ଅନ୍ତର୍ଭବେଶୀ ଶିକ୍ଷା

3) Exclusive education

ନିବାରକ ଶିକ୍ଷା

4) Value education

ମୂଲ୍ୟଯୁକ୍ତ ଶିକ୍ଷା

Correct Answer: 2) Inclusive education

ଅନ୍ତର୍ଭବେଶୀ ଶିକ୍ଷା

Candidate Answer: 2) Inclusive education

ଅନ୍ତର୍ଭବେଶୀ ଶିକ୍ଷା

Techofworld.In

QID : 19 - In which one these is also defined as "assessment for learning"?

ଏମାନଙ୍କ ମଧ୍ୟରୁ କେଉଁଟିକୁ "ଶିକ୍ଷା ପାଇଁ ମୂଲ୍ୟାୟନ" ମଧ୍ୟ କୁହାଯାଏ ?

Options:

1) Curriculum-centred

ପାଠ୍ୟକ୍ରମ-କେନ୍ଦ୍ରିକ

2) Learner-centred

ଶିକ୍ଷାର୍ଥୀ-କେନ୍ଦ୍ରିକ

3) Teacher-centred

ଶିକ୍ଷକ-କେନ୍ଦ୍ରିକ

4) Subject-centred

ବିଷୟ-କେନ୍ଦ୍ରିକ

Correct Answer: 2) Learner-centred

ଶିକ୍ଷାର୍ଥୀ-କେନ୍ଦ୍ରିକ

Candidate Answer: 2) Learner-centred

ଶିକ୍ଷାର୍ଥୀ-କେନ୍ଦ୍ରିକ

QID : 20 - Which one of these is NOT an example of teaching/learning materials (TLM)?

ଏମାନଙ୍କ ମଧ୍ୟରୁ କେଉଁଟି ଏକ ଶିକ୍ଷଣ ଉପକରଣ (TLM) ର ଉଦାହରଣ ନୁହେଁ ?

Options:

1) End-of-semester test

ସେମିଷ୍ଟର ପରୀକ୍ଷା

2) Videos

ଭିଡିଓସ

3) Flashcards

ଫ୍ଲାସକାର୍ଡସ

4) Story books

ଗପ ବହିଗୁଡ଼ିକ

Correct Answer: 1) End-of-semester test

ସେମିଷ୍ଟର ପରୀକ୍ଷା

Candidate Answer: 1) End-of-semester test

ସେମିଷ୍ଟର ପରୀକ୍ଷା

Techofworld.In

QID : 21 - Which approach is more likely than others to expose learners to real-life issues, help them develop skills that are transferable to the real world, increase the relevance of the curriculum and allow students to be creative and innovative as they are learning?

କେଉଁ ପଦ୍ଧତି ଶିକ୍ଷାର୍ଥୀମାନଙ୍କୁ ବାସ୍ତବ ଦୁନିଆ ପରିସ୍ଥିତି ସହ ଅଧିକ ସୁଗମ୍ୟ କରେ, ବାସ୍ତବ ଦୁନିଆକୁ ହସ୍ତାନ୍ତରିତ ହୋଇପାରୁଥିବା ଦକ୍ଷତା ବୃଦ୍ଧି କରିବାରେ ସାହାଯ୍ୟ କରେ, ପାଠ୍ୟକ୍ରମର ଅନୁକୂଳତା ବଢ଼ାଏ ଓ ପିଲାମାନଙ୍କୁ ଶିକ୍ଷା ସହ ସୃଜନଶୀଳ ଓ ଅଭିନବ ହେବାର ଅନୁମତି ଦିଏ ?

Options:

1) Problem-based learning

ସମସ୍ୟା-ପର୍ଯ୍ୟବେକ୍ଷିତ ଶିକ୍ଷା

2) Learner-centred approach

ଶିକ୍ଷାର୍ଥୀ-କେନ୍ଦ୍ରିକ ପଦ୍ଧତି

3) Content-based learning

ବିଷୟ ପର୍ଯ୍ୟବେକ୍ଷିତ ଶିକ୍ଷା

4) Curriculum-based learning

ପାଠ୍ୟକ୍ରମ ପର୍ଯ୍ୟବେକ୍ଷିତ ଶିକ୍ଷା

Correct Answer: 1) Problem-based learning

ସମସ୍ୟା-ପର୍ଯ୍ୟବେକ୍ଷିତ ଶିକ୍ଷା

Candidate Answer: 1) Problem-based learning

ସମସ୍ୟା-ପର୍ଯ୍ୟବେକ୍ଷିତ ଶିକ୍ଷା

QID : 22 - _____ is a generic term used to describe the resources teachers use to deliver instruction and support student learning and increase student success.

ସମ୍ବଳ ଶିକ୍ଷକ ମାନେ ସୂଚନା ଦେଇ ଛାତ୍ରମାନଙ୍କର ଶିକ୍ଷାକୁ ସହାୟତା କରିବା ଓ ଛାତ୍ରମାନଙ୍କର ସଫଳତା ବଢ଼ାଇବାକୁ କଣ କୁହାଯାଏ ?

Options:

1) Curriculum

ପାଠ୍ୟକ୍ରମ

2) Teaching-learning material

ଶିକ୍ଷଣ ଉପକରଣ

3) Syllabus

ପାଠ୍ୟଶାସ୍ତ୍ର

4) Assessment

ମୂଲ୍ୟାୟନ

Correct Answer: 2) Teaching-learning material

ଶିକ୍ଷଣ ଉପକରଣ

Candidate Answer: 2) Teaching-learning material

ଶିକ୍ଷଣ ଉପକରଣ

Techofworld.In

QID : 23 - Which one of the following is NOT an advantage of a learner-centred approach?

ଏମାନଙ୍କ ମଧ୍ୟରୁ କେଉଁଟି ଶିକ୍ଷାର୍ଥୀ-କେନ୍ଦ୍ରିକ ପଦ୍ଧତିର ଏକ ଫାଇଦା ନୁହେଁ ?

Options:

1) It improves participation.

ଏହା ଅଂଶଗ୍ରହଣ ବଢ଼ାଏ ।

2) It facilitates personalized learning.

ଏହା ବ୍ୟକ୍ତିଗତ ଶିକ୍ଷା ପ୍ରୋତ୍ସାହିତ କରେ ।

3) It fosters collaborative learning.

ଏହା ସହଯୁକ୍ତ ଶିକ୍ଷାକୁ ପ୍ରୋତ୍ସାହିତ କରେ ।

4) It is not labour-intensive for the teacher.

ଏହା ଶିକ୍ଷକଙ୍କ ପାଇଁ ଅଧିକ ପରିଶ୍ରମ କାରକ ନୁହେଁ ।

Correct Answer: 4) It is not labour-intensive for the teacher.

ଏହା ଶିକ୍ଷକଙ୍କ ପାଇଁ ଅଧିକ ପରିଶ୍ରମ କାରକ ନୁହେଁ ।

Candidate Answer: 4) It is not labour-intensive for the teacher.

ଏହା ଶିକ୍ଷକଙ୍କ ପାଇଁ ଅଧିକ ପରିଶ୍ରମ କାରକ ନୁହେଁ ।

QID : 24 - In which one these is the focus on the strength, ability and needs of the learner than on knowing learning deficit of the learner ?

ଏମାନଙ୍କ ମଧ୍ୟରୁ କେଉଁଥିରେ ଶିକ୍ଷାର୍ଥୀର ଶିକ୍ଷଣ ଅସୁବିଧା ଜାଣିବା ବଦଳରେ ଶିକ୍ଷାର୍ଥୀର ଶକ୍ତି, ଦକ୍ଷତା ଓ ଆବଶ୍ୟକତାଗୁଡ଼ିକ ଉପରେ ଧ୍ୟାନ ଦିଆଯାଏ ?

Options:

1) Curriculum-centred

ପାଠ୍ୟକ୍ରମ-କେନ୍ଦ୍ରିକ

2) Learner-centred

ଶିକ୍ଷାର୍ଥୀ-କେନ୍ଦ୍ରିକ

3) Teacher-centred

ଶିକ୍ଷକ-କେନ୍ଦ୍ରିକ

4) subject-centred

ବିଷୟ-କେନ୍ଦ୍ରିକ

Correct Answer: 2) Learner-centred

ଶିକ୍ଷାର୍ଥୀ-କେନ୍ଦ୍ରିକ

Candidate Answer: 2) Learner-centred

ଶିକ୍ଷାର୍ଥୀ-କେନ୍ଦ୍ରିକ

Techofworld.In

QID : 25 - _____ is a form of questioning which may have more than one correct answer or more than one way of expressing the correct answer.

କେଉଁଟି ପ୍ରଶ୍ନ କରିବାର ଏକ ଉପାୟ ଯେଉଁଥିରେ ଗୋଟିଏରୁ ଅଧିକ ଠିକ୍ ଉତ୍ତର ଥାଏ ବା ଠିକ୍ ଉତ୍ତର ଦେବାର ଏକରୁ ଅଧିକ ଉପାୟ ଥାଏ ?

Options:

1) Oral test

ମୌଖିକ ପରୀକ୍ଷା

2) Subjective assessment

ଦୀର୍ଘ ଉତ୍ତରମୂଳକ ମୂଲ୍ୟାୟନ

3) Objective assessment

ବସ୍ତୁନିଷ୍ଠ ମୂଲ୍ୟାୟନ

4) Aural test

ଶ୍ରବଣ ସମ୍ବନ୍ଧୀୟ ପରୀକ୍ଷା

Correct Answer: 2) Subjective assessment

ଦୀର୍ଘ ଉତ୍ତରମୂଳକ ମୂଲ୍ୟାୟନ

Candidate Answer: 2) Subjective assessment

ଦୀର୍ଘ ଉତ୍ତରମୂଳକ ମୂଲ୍ୟାୟନ

QID : 26 - A test designed to assess the attainment in any subject with regard to a set of predetermined objectives is called a/an:

ପୂର୍ବନିର୍ଦ୍ଧାରିତ ଉଦ୍ଦେଶ୍ୟଗୁଡ଼ିକ ହିସାବରେ କୌଣସି ବିଷୟରେ ଦକ୍ଷତା ମୂଲ୍ୟାୟନ ପାଇଁ କେଉଁ ପରୀକ୍ଷା କରାଯାଏ ?

Options:

- 1) diagnostic test
ନୈଦାନିକ ପରୀକ୍ଷା
- 2) achievement test
ସଫଳତା ପରୀକ୍ଷା
- 3) prognostic test
ଭବିଷ୍ୟ ସୂଚକ ପରୀକ୍ଷା
- 4) screening test
ସ୍କ୍ରୀନିଂ ପରୀକ୍ଷା

Correct Answer: 2) achievement test
ସଫଳତା ପରୀକ୍ଷା

Candidate Answer: 2) achievement test
ସଫଳତା ପରୀକ୍ଷା

Techofworld.In

QID : 27 - Which one of the following is more of "assessment for learning" rather than "assessment of learning"?

ନିମ୍ନସ୍ଥ କେଉଁଟି "ଶିକ୍ଷାର ମୂଲ୍ୟାୟନ" ଅପେକ୍ଷା "ଶିକ୍ଷା ପାଇଁ ମୂଲ୍ୟାୟନ" ଅଧିକ ଅଟେ ?

Options:

- 1) Formative assessment
ଗଠନମୂଳକ ମୂଲ୍ୟାୟନ
- 2) Diagnostic assessment
ନୈଦାନିକ ମୂଲ୍ୟାୟନ
- 3) Prognostic assessment
ଭବିଷ୍ୟ ସୂଚକ ମୂଲ୍ୟାୟନ
- 4) Summative assessment
ଯୋଗାତ୍ମକ ମୂଲ୍ୟାୟନ

Correct Answer: 1) Formative assessment
ଗଠନମୂଳକ ମୂଲ୍ୟାୟନ

Candidate Answer: 4) Summative assessment
ଯୋଗାତ୍ମକ ମୂଲ୍ୟାୟନ

QID : 28 - Which one of these is NOT a part of formative assessment?

ଏମାନଙ୍କ ମଧ୍ୟରୁ କେଉଁଟି ଗଠନମୂଳକ ମୂଲ୍ୟାୟନର ଏକ ଅଂଶ ନୁହେଁ ?

Options:

1) class room discussion

ଶ୍ରେଣୀଗୃହ ଆଲୋଚନା

2) home work

ଘର ପାଠ

3) weekly test

ସାପ୍ତାହିକ ପରୀକ୍ଷା

4) annual examination

ବାର୍ଷିକ ପରୀକ୍ଷା

Correct Answer: 4) annual examination

ବାର୍ଷିକ ପରୀକ୍ଷା

Candidate Answer: 1) class room discussion

ଶ୍ରେଣୀଗୃହ ଆଲୋଚନା

Techhofworld.In

QID : 29 - A _____ has different categories, where the learner can score lower or higher within the scale depending on their answer.

କେଉଁଥିରେ ବିଭିନ୍ନ ବିଭାଗଗୁଡ଼ିକ ଥାଏ, ଯେଉଁଥିରେ ଶିକ୍ଷାର୍ଥୀ ସେମାନଙ୍କ ଉତ୍ତରର ମାନ ହିସାବରେ କମ୍ ବା ଉଚ୍ଚ ଗ୍ରେଡ୍ ରଖିପାରିବେ ?

Options:

1) self-assessment

ସ୍ୱ-ମୂଲ୍ୟାୟନ

2) peer assessment

ସହପାଠୀ ମୂଲ୍ୟାୟନ

3) multiple categories' assessment

ବହୁ ବିଭାଗୀ ମୂଲ୍ୟାୟନ

4) single scale assessment

ଏକକ ମାନ ମୂଲ୍ୟାୟନ

Correct Answer: 3) multiple categories' assessment

ବହୁ ବିଭାଗୀ ମୂଲ୍ୟାୟନ

Candidate Answer: 2) peer assessment

ସହପାଠୀ ମୂଲ୍ୟାୟନ

QID : 30 - In a _____, you can have completely different results depending on how the test taker answers them for the same question by associating different categories (or possible outcomes) for each answer.

କେଉଁଥିରେ ପରୀକ୍ଷା ଦେଉଥିବା ପିଲା କିପରି ଉତ୍ତର ଦେଉଛି ସେହି ହିସାବରେ ସମାନ ପ୍ରଶ୍ନର ପ୍ରତି ଉତ୍ତର ପାଇଁ ବିଭିନ୍ନ ବର୍ଗ (ବା ସମ୍ଭାବ୍ୟ ଫଳାଫଳଗୁଡ଼ିକ) ଦେଇ ଜଣେ ବିଭିନ୍ନ ଫଳାଫଳ ପାଇପାରିବ ?

Options:

- 1) self-assessment
ସ୍ୱ-ମୂଲ୍ୟାୟନ
- 2) peer assessment
ସହପାଠୀ ମୂଲ୍ୟାୟନ
- 3) multiple categories' assessment
ବହୁ ବିଭାଗୀ ମୂଲ୍ୟାୟନ
- 4) single scale assessment
ଏକକ ମାନ ମୂଲ୍ୟାୟନ

Correct Answer: 3) multiple categories' assessment
ବହୁ ବିଭାଗୀ ମୂଲ୍ୟାୟନ

Candidate Answer: 2) peer assessment
ସହପାଠୀ ମୂଲ୍ୟାୟନ

Techofworld.In

QID : 31 - ଉଚ୍ଚାରଣ ସଠିକ୍ କରିବା ପାଇଁ, ଶିକ୍ଷକ _____ ଉପରେ ଧ୍ୟାନ କେନ୍ଦ୍ର କରିବା ଉଚିତ ।

Options:

- 1) ମୌଖିକ ପରୀକ୍ଷା
- 2) ପଢ଼ିବା ଅଭ୍ୟାସ
- 3) ଶ୍ରେଣୀରେ ସଠିକ୍ ଉଚ୍ଚାରଣ କରିବା
- 4) ଶୁଦ୍ଧଲିଖନ

Correct Answer: 3) ଶ୍ରେଣୀରେ ସଠିକ୍ ଉଚ୍ଚାରଣ କରିବା

Candidate Answer: 2) ପଢ଼ିବା ଅଭ୍ୟାସ

QID : 32 - _____ ସାହିତ୍ୟକୁ ଅଧ୍ୟୟନ ମାଧ୍ୟମରେ ଛାତ୍ରଛାତ୍ରୀଙ୍କୁ ତାଙ୍କର ନୂତନ ଏବଂ ରଚନାତ୍ମକ ସୁବିଧାର ନିର୍ମାଣ ପାଇଁ ସଶକ୍ତ ବନାଇଥାଏ ।

Options:

- 1) ମହତ୍ତ୍ୱପୂର୍ଣ୍ଣ ଦୃଷ୍ଟିକୋଣ
- 2) ଚର୍ଚ୍ଚ ସଙ୍ଗତ ଦୃଷ୍ଟିକୋଣ
- 3) ଭାବପୂର୍ଣ୍ଣ ଦୃଷ୍ଟିକୋଣ
- 4) ରଚନାତ୍ମକ ଦୃଷ୍ଟିକୋଣ

Correct Answer: 4) ରଚନାତ୍ମକ ଦୃଷ୍ଟିକୋଣ

Candidate Answer: 2) ଚର୍ଚ୍ଚ ସଙ୍ଗତ ଦୃଷ୍ଟିକୋଣ

QID : 33 - ଯଦି ଜଣେ ବ୍ୟକ୍ତି ଅବସର ପାଇଁ ପଢ଼ନ୍ତି, ତାହେଲେ ଏହାକୁ _____ କୁହାଯାଏ ।

Options:

- 1) ସ୍ଥାନି
- 2) ଗଭୀରଭାବେ ପଢ଼ିବା
- 3) ମନୋରଞ୍ଜନ ଶୈଳୀରେ ପଢ଼ିବା
- 4) ସ୍ଥାନି

Correct Answer: 3) ମନୋରଞ୍ଜନ ଶୈଳୀରେ ପଢ଼ିବା

Candidate Answer: 1) ସ୍ଥାନି

Techhofworld.In

QID : 34 - ଉଭୟ ପଢ଼ିବା ଏବଂ ଲେଖିବା ଉପରେ ଧ୍ୟାନ କେନ୍ଦ୍ରିତ କରିବା ପାଇଁ _____ ସବୁଠାରୁ ଭଲ ଅଟେ ।

Options:

- 1) ଅନୁଦେଶ
- 2) କହିବା
- 3) ଶୁଣିବା
- 4) ଧ୍ୟାନ କରିବା

Correct Answer: 1) ଅନୁଦେଶ

Candidate Answer: 3) ଶୁଣିବା

QID : 35 - _____ ଏବଂ _____ କୁ ଯାଏଁ କରିବା ଏବଂ ଠିକ୍ କରିବା ପାଇଁ ସାହାଯ୍ୟ କରିପାରେ ।

Options:

- 1) ପଢ଼ିବା; ଶିକ୍ଷାବଳୀ
- 2) ଶୁଣିବା; ଉଚ୍ଚାରଣ କରିବା
- 3) ଲେଖିବା; କହିବା
- 4) ଶୁଣିବା; ବ୍ୟାକରଣ

Correct Answer: 2) ଶୁଣିବା; ଉଚ୍ଚାରଣ କରିବା

Candidate Answer: 2) ଶୁଣିବା; ଉଚ୍ଚାରଣ କରିବା

QID : 36 - ନିମ୍ନଲିଖିତ ମଧ୍ୟରୁ କେଉଁ ବିକଳ୍ପଟି ଭାଷା ଫୋରମର ଭାଗ ନୁହେଁ ?

Options:

- 1) ପରିଷଦ (ବୋର୍ଡ଼ସ)
- 2) କହିବା
- 3) ବ୍ୟାକରଣ
- 4) ଶବ୍ଦ ବିନ୍ୟାସ

Correct Answer: 2) କହିବା

Candidate Answer: 1) ପରିଷଦ (ବୋର୍ଡ଼ସ)

Techofworld.In

QID : 37 - ଗୋଟିଏ ଭାଷା ଶିଖିବା ସମୟରେ ଗ୍ରାମୀଣର ଆବଶ୍ୟକତା କ'ଣ?

Options:

- 1) ଭଲ ଭାବେ ଲେଖିବା ପାଇଁ
- 2) ପ୍ରାଞ୍ଜଳ ଭାବେ କହିବା ପାଇଁ
- 3) ପରିଷ୍କାର ଭାବେ କଥାବାର୍ତ୍ତା ହେବା ପାଇଁ
- 4) ଭାଷାରେ କୁଶଳତାକୁ ଉନ୍ନତ କରିବା ପାଇଁ

Correct Answer: 3) ପରିଷ୍କାର ଭାବେ କଥାବାର୍ତ୍ତା ହେବା ପାଇଁ

Candidate Answer: 4) ଭାଷାରେ କୁଶଳତାକୁ ଉନ୍ନତ କରିବା ପାଇଁ

QID : 38 - ଗୋଟିଏ ତାଲଭର୍ଷ ଶ୍ରେଣୀ ଗୃହରେ ଭାଷା ଶିକ୍ଷା ଦେବା ସମୟରେ ଶିକ୍ଷକ ନିମ୍ନଲିଖିତ ମଧ୍ୟରୁ କେଉଁ ଅସୁବିଧାର ସମ୍ମୁଖୀନ ହୁଅନ୍ତି ନାହିଁ?

Options:

- 1) ଭାଷା ଶିଖିବା ସମୟରେ ଲେଖିବା ସହିତ କହିବା ମଧ୍ୟରେ ଥିବା ପାର୍ଥକ୍ୟ
- 2) ଫୋକସ୍ ଓ ମୋଟିଭେଟେଡ୍ ଶିକ୍ଷାର୍ଥୀମାନେ
- 3) ଭୋକାବୁଲାରୀର ଆଧାର ନିର୍ମାଣ କରିବା
- 4) ପାରମ୍ପରିକ ଶୈଳୀରେ ଶ୍ରେଣୀଗୃହରେ ପଢ଼ାଇବା ବନାମ ବାସ୍ତବିକ ଦୁନିଆରେ ଭାଷାର ପ୍ରୟୋଗ

Correct Answer: 2) ଫୋକସ୍ ଓ ମୋଟିଭେଟେଡ୍ ଶିକ୍ଷାର୍ଥୀମାନେ

Candidate Answer: 1) ଭାଷା ଶିଖିବା ସମୟରେ ଲେଖିବା ସହିତ କହିବା ମଧ୍ୟରେ ଥିବା ପାର୍ଥକ୍ୟ

QID : 39 - ଗୋଟିଏ ଭାଷା ଶିଖିବା ପାଇଁ ନିମ୍ନଲିଖିତ ମଧ୍ୟରୁ କେଉଁଟି ପଢ଼ିବା ପାଇଁ ସବୁଠାରୁ ଉପଯୁକ୍ତ କୌଶଳ ଅଟେ?

Options:

- 1) ସ୍ଥାନ ଅଭିବା
- 2) ଇଣ୍ଡୋନେସିଆ ରିଡିଂ
- 3) ସ୍ପିନିଂ
- 4) ଏକ୍ସଟେନ୍ସିଭ୍ ରିଡିଂ

Correct Answer: 3) ସ୍ପିନିଂ

Candidate Answer: 4) ଏକ୍ସଟେନ୍ସିଭ୍ ରିଡିଂ

Techofworld.In

QID : 40 - ନିମ୍ନଲିଖିତ ମଧ୍ୟରୁ କେଉଁଟି ଗୋଟିଏ ଭାଷାଗତ ତ୍ରୁଟି ନୁହେଁ?

Options:

- 1) ଗ୍ରାମାର
- 2) ଫାର୍ଷ୍ଟ ଲାଙ୍ଗୁୟେଜ୍ ଇଣ୍ଟରଫେସ୍
- 3) ଫ୍ଲାଣ୍ଡରୀ ଭୋକାବୁଲାରୀ
- 4) ପ୍ରୋନାଉନ୍ସିଂଏଶନ୍

Correct Answer: 3) ଫ୍ଲାଣ୍ଡରୀ ଭୋକାବୁଲାରୀ

Candidate Answer: 2) ଫାର୍ଷ୍ଟ ଲାଙ୍ଗୁୟେଜ୍ ଇଣ୍ଟରଫେସ୍

QID : 41 - ନିମ୍ନଲିଖିତ ମଧ୍ୟରୁ କେଉଁ ବିକଳ୍ପଟି ଠିକ୍ ଅଟେ? ଜଣେ ଶିକ୍ଷାର୍ଥୀ ଲେଖିବାର ଉଦ୍ଦେଶ୍ୟ ହେଉଛି, ଏହା _____ ନିର୍ଦ୍ଧାରଣ କରିବାରେ ସାହାଯ୍ୟ କରିଥାଏ।

Options:

- 1) ରେଗୋରିକାଲ୍ ଫିଚର୍
- 2) ଲିଙ୍ଗୁଇଷ୍ଟିକ୍ ଟ୍ୟାସେସ୍
- 3) ଜିନର୍
- 4) ଉପରୋକ୍ତ ସମସ୍ତ

Correct Answer: 4) ଉପରୋକ୍ତ ସମସ୍ତ

Candidate Answer: 4) ଉପରୋକ୍ତ ସମସ୍ତ

QID : 42 - ନିମ୍ନଲିଖିତ ମଧ୍ୟରୁ କେଉଁ କଥାକୁହା ଆସେସ୍ମେଣ୍ଟ୍ ଶିକ୍ଷାର୍ଥୀମାନଙ୍କ ମଧ୍ୟରେ ଅଧିକ ବାର୍ତ୍ତାଳାପ କରିବାରେ ସାହାଯ୍ୟ କରିଥାଏ?

Options:

- 1) ଇଣ୍ଡିଜୁଆଲ୍ ମୋଡ୍
- 2) ମୋନୋଲୋଗସ୍
- 3) ପେଆରଡ ମୋଡ୍
- 4) ଉପରୋକ୍ତ ସମସ୍ତ

Correct Answer: 3) ପେଆରଡ ମୋଡ୍

Candidate Answer: 3) ପେଆରଡ ମୋଡ୍

Techofworld.In

QID : 43 - ନିମ୍ନଲିଖିତ ମଧ୍ୟରୁ କେଉଁ ବିକଳ୍ପଟି ଠିକ୍ ଅଟେ? ପ୍ରତ୍ୟେକ ଟାସ୍କରେ, ଡିଷ୍ଟାକ୍ଟରଗୁଡ଼ିକ _____ ଅଟନ୍ତି।

Options:

- 1) ସଠିକ୍ ବିକଳ୍ପ ବ୍ୟତିତ ଅନ୍ୟ ବିକଳ୍ପଗୁଡ଼ିକ
- 2) ବିକଳ୍ପଗୁଡ଼ିକ ମଧ୍ୟରୁ ମୁଖ୍ୟ ଚଏସ୍
- 3) ବିକଳ୍ପଗୁଡ଼ିକ ମଧ୍ୟରୁ ଭୁଲ ଉତ୍ତର
- 4) ପ୍ରଶ୍ନରେ ଥିବା ମଲ୍ଟିପଲ୍ ଚଏସ୍

Correct Answer: 3) ବିକଳ୍ପଗୁଡ଼ିକ ମଧ୍ୟରୁ ଭୁଲ ଉତ୍ତର

Candidate Answer: 3) ବିକଳ୍ପଗୁଡ଼ିକ ମଧ୍ୟରୁ ଭୁଲ ଉତ୍ତର

QID : 44 - ନିମ୍ନଲିଖିତ ମଧ୍ୟରୁ କେଉଁ ବିକଳ୍ପଟି ଠିକ୍ ଅଟେ? ଇନ୍ଫର୍ମାଲ୍ ଆସେସ୍ମେଣ୍ଟରେ ଜଡ଼ିତ ଥିବା କାର୍ଯ୍ୟକଳାପକୁ _____ କୁହାଯାଏ।

Options:

- 1) ଶିକ୍ଷାର୍ଥୀମାନଙ୍କର ଉତ୍ତରକୁ ଲିଖିତ ଆକାରରେ ରେକର୍ଡ କରିବା
- 2) ଶିକ୍ଷାର୍ଥୀମାନଙ୍କୁ ଭୋକାବୁଲାରୀର ଗୋଟିଏ ଡାଲିକା କରିବା ପାଇଁ କହିବା
- 3) ଫ୍ରୀ-ରିଡିଂ କରିବା ସମୟରେ ଶିକ୍ଷାର୍ଥୀମାନଙ୍କୁ ଆଲର୍ କରାଯାଇଥିବା ସମୟର ରେକର୍ଡ ରଖିବା
- 4) ବହିର ସାରାଂଶ ଲେଖିବା ପାଇଁ ଶିକ୍ଷାର୍ଥୀମାନଙ୍କୁ ଉତ୍ସାହିତ କରିବା

Correct Answer: 4) ବହିର ସାରାଂଶ ଲେଖିବା ପାଇଁ ଶିକ୍ଷାର୍ଥୀମାନଙ୍କୁ ଉତ୍ସାହିତ କରିବା

Candidate Answer: 3) ଫ୍ରୀ-ରିଡିଂ କରିବା ସମୟରେ ଶିକ୍ଷାର୍ଥୀମାନଙ୍କୁ ଆଲର୍ କରାଯାଇଥିବା ସମୟର ରେକର୍ଡ ରଖିବା

QID : 45 - ଶୁଣିବା ସମୟରେ ଯେତେବେଳେ ଆମେ ସିମ୍ପାଥୀର ସୀମା ଲଂଘି ଜଣେ ପ୍ରକୃତ ଲିଶନର୍ଙ୍କୁ ଖୋଜିଥାଉ ଯିଏକି, ଏହା ଅନ୍ୟମାନଙ୍କ ଠାରେ କି ଭାବନା ଆଶୁଛି ବୁଝିପାରିଥାଏ, ଏହାକୁ କ'ଣ _____ କୁହାଯାଏ।

Options:

- 1) ସିମାଥେଟିକ୍ ଲିଗନ୍
- 2) ଏମାଥେଟିକ୍ ଲିଗନ୍
- 3) ଆପ୍ରିସିଏଟିଭ୍ ଲିଗନ୍
- 4) ଇଭାଲୁଏଟିଭ୍ ଲିଗନ୍

Correct Answer: 2) ଏମାଥେଟିକ୍ ଲିଗନ୍

Candidate Answer: 1) ସିମାଥେଟିକ୍ ଲିଗନ୍

Techofworld.In

QID : 46 - କଳାପଟା କେଉଁ ପ୍ରକାରର ଟିଡ଼ି-ଏଡ଼ର ସାମିଲ ହେବ?

Options:

- 1) ଭିଡିଓ-ଏଡ଼
- 2) ଅଡିଓ-ଏଡ଼
- 3) ଅଡିଓ-ଭିଜୁଆଲ୍ ଏଡ଼
- 4) ଭିଜୁଆଲ୍ ଏଡ଼

Correct Answer: 4) ଭିଜୁଆଲ୍ ଏଡ଼

Candidate Answer: 4) ଭିଜୁଆଲ୍ ଏଡ଼

QID : 47 - ଗୋଟିଏ ପ୍ରଭାବଶାଳୀ ବାର୍ତ୍ତାଳାପ ପାଇଁ ନିମ୍ନଲିଖିତ କାର୍ଯ୍ୟଧାରାଗୁଡ଼ିକ ମଧ୍ୟରୁ ଆପଣ ରଥମେ ଗ୍ରହଣ କରିବେ?

Options:

- 1) ମୂଲ୍ୟାଙ୍କନର କାର୍ଯ୍ୟଧାରାକୁ ପ୍ଲାନ କରନ୍ତୁ
- 2) ବିଭିନ୍ନ ବାର୍ତ୍ତାଳାପର ମାଧ୍ୟମକୁ ଚିହ୍ନଟ କରନ୍ତୁ
- 3) ବାର୍ତ୍ତାଳାପର ଉଦ୍ଦେଶ୍ୟକୁ ନିର୍ଦ୍ଦିଷ୍ଟ କରନ୍ତୁ
- 4) ବାର୍ତ୍ତାଳାପର ଚ୍ୟାନେଲ୍‌କୁ ଚୟନ କରନ୍ତୁ

Correct Answer: 3) ବାର୍ତ୍ତାଳାପର ଉଦ୍ଦେଶ୍ୟକୁ ନିର୍ଦ୍ଦିଷ୍ଟ କରନ୍ତୁ

Candidate Answer: 2) ବିଭିନ୍ନ ବାର୍ତ୍ତାଳାପର ମାଧ୍ୟମକୁ ଚିହ୍ନଟ କରନ୍ତୁ

QID : 48 - ଲନ୍‌ ସେତେବେଳେ ଅର୍ଥପୂର୍ଣ୍ଣ ହୁଏ, ଯେତେବେଳେ _____।

Options:

- 1) ଶିକ୍ଷାର୍ଥୀମାନେ ବୁଝିପାରିବା ଭଳି ବର୍ଣ୍ଣନା କରିବା ଉଚିତ୍
- 2) ପୂର୍ବ ଜ୍ଞାନ ସହିତ ସମ୍ପର୍କିତ ନୂଆ କଣ୍ଟେଣ୍ଟ ବିଷୟରେ ଶିକ୍ଷା ଦେବା
- 3) ଶିକ୍ଷାର୍ଥୀମାନେ ପ୍ରଶ୍ନ ପଚାରିବେ ଏବଂ ସେଗୁଡ଼ିକର ସମାଧାନ ମଧ୍ୟ ପାଇବେ
- 4) ଶିକ୍ଷା ଦିଆଯାଇଥିବା ବିଷୟ ପ୍ରତି ଶିକ୍ଷାର୍ଥୀମାନଙ୍କର ଆଗ୍ରହ ଜନ୍ମାଇବା

Correct Answer: 4) ଶିକ୍ଷା ଦିଆଯାଇଥିବା ବିଷୟ ପ୍ରତି ଶିକ୍ଷାର୍ଥୀମାନଙ୍କର ଆଗ୍ରହ ଜନ୍ମାଇବା

Candidate Answer: 3) ଶିକ୍ଷାର୍ଥୀମାନେ ପ୍ରଶ୍ନ ପଚାରିବେ ଏବଂ ସେଗୁଡ଼ିକର ସମାଧାନ ମଧ୍ୟ ପାଇବେ

Techhofworld.In

QID : 49 - ଗିନଜ୍ଜ ଅନୁସାରେ କଳ୍ପ-ଏଣ୍ଟ କମ୍ପ୍ୟୁନିକେଶନ୍ ଆପ୍ରେ, _____ କୁ ପ୍ରଭାବିତ କରିବା ପାଇଁ ପ୍ରାଥମିକ ଗାଡ଼ି ଅଟେ।

Options:

- 1) ବିହେଭିଅର୍
- 2) ସେଲ୍ଫ-ଏଷ୍ଟିମ୍
- 3) କ୍ଲୋ - କଣ୍ଟ୍ରୋଲ୍
- 4) ଆକାଡେମିକ୍ସ

Correct Answer: 2) ସେଲ୍ଫ-ଏଷ୍ଟିମ୍

Candidate Answer: 2) ସେଲ୍ଫ-ଏଷ୍ଟିମ୍

QID : 50 - ଜ୍ଞାନର ଏକ ବିପରୀତ ଶବ୍ଦ ଲେଖନ୍ତୁ-

Options:

- 1) ତଥ୍ୟ
- 2) ସୂଚନା
- 3) ଅଜ୍ଞାନ
- 4) ସଚେତନତା

Correct Answer: 3) ଅଜ୍ଞାନ

Candidate Answer: 3) ଅଜ୍ଞାନ

QID : 51 - ଏକରୂପୀର ଏକ ପ୍ରତିଶବ୍ଦ ଲେଖନ୍ତୁ-

Options:

- 1) ଉତ୍ତରଦାୟୀ
- 2) ଆଜ୍ଞାକାରୀ
- 3) ଜିଦ୍‌ଖୋର
- 4) ବଣ୍ୟ

Correct Answer: 3) ଜିଦ୍‌ଖୋର

Candidate Answer: 3) ଜିଦ୍‌ଖୋର

Techofworld.In

QID : 52 - ଉପସ୍ଥଳ ଅବ୍ୟୟ ସହ ଶୂନ୍ୟ ସ୍ଥାନ ପୂରଣ କରିବା। ମୁଁ ତାଙ୍କ ଠାରୁ ଶୁଭୁବାର _____ ଫୋନ୍‌ଟିଏ ପାଇ ନାହିଁ।

Options:

- 1) ରେ
- 2) ଠାରୁ
- 3) ପାଇଁ
- 4) ର

Correct Answer: 2) ଠାରୁ

Candidate Answer: 2) ଠାରୁ

QID : 53 - ପ୍ରଶ୍ନ: ପ୍ରବାଦ ପୂରଣ କରନ୍ତୁ- _____ କୌଣସି ଆଇନ ଜାଣେନି।

Options:

- 1) ଅପରାଧ
- 2) କ୍ଷମତା
- 3) ହିଂସା
- 4) ଆବଶ୍ୟକତା

Correct Answer: 4) ଆବଶ୍ୟକତା

Candidate Answer: 1) ଅପରାଧ

QID : 54 - ଋତ୍ବିର ଅର୍ଥ ଲେଖନ୍ତୁ। ଅରଣ୍ୟ ରୋଦନ

Options:

- 1) ଯେଉଁ ବ୍ୟକ୍ତି ବିଚାରଧାରା କିମ୍ବା ମତାମତରେ ଦୃଢ଼
- 2) ଯେଉଁ ବ୍ୟକ୍ତି ଅପ୍ରିୟ ବିଚାରଧାରା ବା ମତାମତ ପ୍ରକାଶ କରେ
- 3) ଯେଉଁ ବ୍ୟକ୍ତି ଅନାବାଦି ସ୍ଥାନରେ କାନ୍ଦେ
- 4) ଯେଉଁ ବ୍ୟକ୍ତି ସାଧାରଣ ବିଚାରଧାରା ବା ମତାମତ ପ୍ରକାଶ କରେ

Correct Answer: 2) ଯେଉଁ ବ୍ୟକ୍ତି ଅପ୍ରିୟ ବିଚାରଧାରା ବା ମତାମତ ପ୍ରକାଶ କରେ

Candidate Answer: 2) ଯେଉଁ ବ୍ୟକ୍ତି ଅପ୍ରିୟ ବିଚାରଧାରା ବା ମତାମତ ପ୍ରକାଶ କରେ

Techofworld.In

QID : 55 - ଆମ ଗ୍ରହ ପୃଥିବୀରେ ଜୀବନ ସାଗରରୁ ହିଁ ଆରମ୍ଭ ହୋଇଥିଲା; ଏହା ପୃଥିବୀରେ ଜୀବସତ୍ତାର ଜନ୍ମସ୍ଥାନ। ଆମ ସୌର ଜଗତରେ ପୃଥିବୀ ହିଁ ଆଜି ପର୍ଯ୍ୟନ୍ତ ଜ୍ଞାତ ଏକମାତ୍ର ଗ୍ରହ ଯେଉଁଥିରେ ଜଳ ଅଛି ଏବଂ ଏହି ଜଳ ଆମ ପୃଥିବୀକୁ ରଙ୍ଗୀନ କରିଛି, ଅନେକ ପ୍ରକାରର ଜୀବନରେ ପରିପୁର୍ଣ୍ଣ କରିଛି।

ବର୍ତ୍ତମାନ ସମୁଦ୍ର ପୃଥିବୀ ପୃଷ୍ଠର ୭୦ ପ୍ରତିଶତ ଅଧିକାର କରିଛି। ଦକ୍ଷିଣ ଗୋଲକରେ ଏହା ଉତ୍ତର ଗୋଲକ ଠାରୁ ଅଧିକ ଅଞ୍ଚଳ ନେଇଛି। ପୃଥିବୀ ପୃଷ୍ଠରେ ଥିବା ସମୁଦ୍ରାୟ ଜଳର ୯୭% ସମୁଦ୍ରରେ ଅଛି। ବଳକା ତିନି ପ୍ରତିଶତ ଯାହାକି ସାଧାରଣତଃ ମଧୁର ହ୍ରଦ, ନଦୀ ଏବଂ ପୁଷ୍କରିଣୀରେ ରହିଛି। ସମୁଦ୍ର ଅଗଣିତ ଜୀବଙ୍କୁ ଖାଦ୍ୟ ଏବଂ ଦୁଗ୍ଧ ଗତିରେ ବୃଦ୍ଧି ପାଇବାରେ ଲାଗିଛି। ପରିଶାମ ସ୍ତରୁ ପୃଥିବୀର ଅନେକ ଅଂଶରେ ଭୀଷଣ ଖାଦ୍ୟାଭାବ ରହିଛି। ଆଫ୍ରିକା, ଏସିଆ ଏବଂ ଦକ୍ଷିଣ ଆମେରିକାର ନିୟୁତ ନିୟୁତ ଲୋକ ଖାଇବାକୁ ପାଉନାହାଁନ୍ତି। ଅନେକେ ଅପପୁଷ୍ଟି ଯୋଗୁଁ ପ୍ରାଣ ହରାଇଛନ୍ତି। ସମୁଦ୍ର ଯଦି ବିଜ୍ଞାନସମ୍ମତ ଏବଂ ବିବେକ ସମ୍ମତ ଭାବରେ ବ୍ୟବହୃତ ହେବ ତେବେ ଏହା ଆମର ଅନେକ ରାହିଦା ପୂରଣ କରିପାରିବ। ସାମୁଦ୍ରିକ ଉଦ୍ଭିଦ ଏବଂ ଶୈବାଳ ମୁଖ୍ୟତଃ ବୃକ୍ଷ ଜୀବନ ଗଠନ କରନ୍ତି। କ୍ଷୁଦ୍ର ଉଦ୍ଭିଦ ପରି କ୍ଷୁଦ୍ର ପ୍ରାଣୀମାନେ ମଧ୍ୟ ଅଛନ୍ତି, ସେମାନେ ଦମ୍ବସର ସବୁଠାରୁ କ୍ଷୁଦ୍ର ଜୀବ। ଏହି କ୍ଷୁଦ୍ର ଜୀବମାନେ କ୍ଷୁଦ୍ର ଉଦ୍ଭିଦ ଏବଂ ଛୋଟ ମାଛମାନଙ୍କୁ ଖାଆନ୍ତି। ଏହିପରି ଭାବରେ ସମୁଦ୍ରରେ ଏକ ଉଚ୍ଚ ଜୀବନ ଶୃଙ୍ଖଳ ଅଛି। ଆର୍କଟିକ୍ ଏବଂ ଆଣ୍ଟାର୍କଟିକ୍ ସାଗରଗୁଡ଼ିକ କ୍ଷୁଦ୍ର ଉଦ୍ଭିଦ ଏବଂ ଶୈବାଳରେ ଭରପୁର ଏବଂ ମାଛରେ ମଧ୍ୟ। ପୃଥିବୀର ବୃହତ୍ତମ ଜୀବନ୍ତ ଜୀବ ନୀଳ ତିମି ମଧ୍ୟ ଏଠାରେ ବହୁ ସଂଖ୍ୟାରେ ମିଳିଥାଏ।

ନିମ୍ନଲିଖିତ ମଧ୍ୟରୁ କେଉଁଟି ସଠିକ୍ ବିକଳ୍ପ ଅଟେ?

Options:

- 1) ପୃଥିବୀର ସମସ୍ତ ଜୀବଙ୍କର ଜନ୍ମ ସ୍ଥାନ ଆକାଶ ଅଟେ।
- 2) ପୃଥିବୀର ସମସ୍ତ ଜୀବଙ୍କର ଜନ୍ମ ସ୍ଥାନ ଚନ୍ଦ୍ର ଅଟେ।
- 3) ପୃଥିବୀର ସମସ୍ତ ଜୀବଙ୍କର ଜନ୍ମ ସ୍ଥାନ ସମୁଦ୍ର ଅଟେ।
- 4) ପୃଥିବୀର ସମସ୍ତ ଜୀବଙ୍କର ଜନ୍ମ ସ୍ଥାନ ଧରଣୀ ଅଟେ।

Correct Answer: 3) ପୃଥିବୀର ସମସ୍ତ ଜୀବଙ୍କର ଜନ୍ମ ସ୍ଥାନ ସମୁଦ୍ର ଅଟେ।

Candidate Answer: 4) ପୃଥିବୀର ସମସ୍ତ ଜୀବଙ୍କର ଜନ୍ମ ସ୍ଥାନ ଧରଣୀ ଅଟେ।

QID : 56 - ଆମ ଗ୍ରହ ପୃଥିବୀରେ ଜୀବନ ସାଗରରୁ ହିଁ ଆରମ୍ଭ ହୋଇଥିଲା; ଏହା ପୃଥିବୀରେ ଜୀବସତ୍ତାର ଜନ୍ମସ୍ଥାନ। ଆମ ସୌର ଜଗତରେ ପୃଥିବୀ ହିଁ ଆଜି ପର୍ଯ୍ୟନ୍ତ ଜ୍ଞାତ ଏକମାତ୍ର ଗ୍ରହ ଯେଉଁଥିରେ ଜଳ ଅଛି ଏବଂ ଏହି ଜଳ ଆମ ପୃଥିବୀକୁ ରଙ୍ଗୀନ କରିଛି, ଅନେକ ପ୍ରକାରର ଜୀବନରେ ପରିପୂର୍ଣ୍ଣ କରିଛି।

ବର୍ତ୍ତମାନ ସମୁଦ୍ର ପୃଥିବୀ ପୃଷ୍ଠର ୭୦ ପ୍ରତିଶତ ଅଧିକାର କରିଛି। ଦକ୍ଷିଣ ଗୋଲକରେ ଏହା ଉତ୍ତର ଗୋଲକ ଠାରୁ ଅଧିକ ଅଞ୍ଚଳ ନେଇଛି। ପୃଥିବୀ ପୃଷ୍ଠରେ ଥିବା ସମୁଦ୍ରାୟ ଜଳର ୯୭% ସମୁଦ୍ରରେ ଅଛି। ବଳକା ତିନି ପ୍ରତିଶତ ଯାହାକି ସାଧାରଣତଃ ମଧୁର ହ୍ରଦ, ନଦୀ ଏବଂ ପୁଷ୍କରିଣୀରେ ରହିଛି। ସମୁଦ୍ର ଅଗଣିତ ଜୀବଙ୍କୁ ଖାଦ୍ୟ ଏବଂ ଆଶ୍ରୟ ଦେଇଛି। ଏହା ପୃଷ୍ଠିସାରର ଏକ ବୃହତ୍ ଉତ୍ସ। ୧୯୦୦ରେ ପୃଥିବୀର ଜନସଂଖ୍ୟାଥିଲା ୧୫୦ କୋଟି, ଏବେ ଏହା ୫୦୦ କୋଟିରୁ ଅଧିକ ଏବଂ ଦ୍ରୁତ ଗତିରେ ବୃଦ୍ଧି ପାଇବାରେ ଲାଗିଛି। ପରିଣାମ ସ୍ୱରୂପ ପୃଥିବୀର ଅନେକ ଅଂଶରେ ଭୀଷଣ ଖାଦ୍ୟାଭାବ ରହିଛି। ଆଫ୍ରିକା, ଏସିଆ ଏବଂ ଦକ୍ଷିଣ ଆମେରିକାର ନିୟୁତ ନିୟୁତ ଲୋକ ଖାଇବାକୁ ପାଉନାହାନ୍ତି। ଅନେକେ ଅପପୁଷ୍ଟି ଯୋଗୁଁ ପ୍ରାଣ ହରାଇଛନ୍ତି। ସମୁଦ୍ର ଯଦି ବିଜ୍ଞାନସମ୍ମତ ଏବଂ ବିବେକ ସମ୍ମତ ଭାବରେ ବ୍ୟବହୃତ ହେବ ତେବେ ଏହା ଆମର ଅନେକ ଚାହିଦା ପୂରଣ କରିପାରିବ। ସାମୁଦ୍ରିକ ଉଦ୍ଭିଦ ଏବଂ ଶୈବାଳ ମୁଖ୍ୟତଃ ବୃକ୍ଷ ଜୀବନ ଗଠନ କରନ୍ତି। କ୍ଷୁଦ୍ର ଉଦ୍ଭିଦ ପରି କ୍ଷୁଦ୍ର ପ୍ରାଣୀମାନେ ମଧ୍ୟ ଅଛନ୍ତି, ସେମାନେ ଦମ୍ଭସ୍ୱର ସବୁଠାରୁ କ୍ଷୁଦ୍ର ଜୀବ। ଏହି କ୍ଷୁଦ୍ର ଜୀବମାନେ କ୍ଷୁଦ୍ର ଉଦ୍ଭିଦ ଏବଂ ଛୋଟ ମାଛମାନଙ୍କୁ ଖାଆନ୍ତି। ଏହିପରି ଭାବରେ ସମୁଦ୍ରରେ ଏକ ଭଗ୍ନ ଜୀବନ ଶୃଙ୍ଖଳ ଅଛି। ଆକର୍ଷକ ଏବଂ ଆଶ୍ଚର୍ଯ୍ୟକ୍ଷ ସାଗରଗୁଡ଼ିକ କ୍ଷୁଦ୍ର ଉଦ୍ଭିଦ ଏବଂ ଶୈବାଳରେ ଭରପୂର ଏବଂ ମାଛରେ ମଧ୍ୟ। ପୃଥିବୀର ବୃହତ୍ତମ ଜୀବନ୍ତ ଜୀବ ନୀଳ ତିମି ମଧ୍ୟ ଏଠାରେ ବହୁ ସଂଖ୍ୟାରେ ମିଳିଥାଏ।

ନିମ୍ନଲିଖିତ ମଧ୍ୟରୁ କେଉଁ ଶବ୍ଦଟି 'ପ୍ରଚୁର' ର ବିପରୀତ ବୋଧକ ଅଟେ?

Options:

- 1) ଅତ୍ୟଧିକ
- 2) ସମୃଦ୍ଧ
- 3) ପୂର୍ଣ୍ଣ
- 4) ଅଭାବ

Correct Answer: 4) ଅଭାବ

Candidate Answer: 4) ଅଭାବ

QID : 57 - ଆମ ଗ୍ରହ ପୃଥିବୀରେ ଜୀବନ ସାଗରରୁ ହିଁ ଆରମ୍ଭ ହୋଇଥିଲା; ଏହା ପୃଥିବୀରେ ଜୀବସତ୍ତାର ଜନ୍ମସ୍ଥାନ। ଆମ ସୌର ଜଗତରେ ପୃଥିବୀ ହିଁ ଆଜି ପର୍ଯ୍ୟନ୍ତ ଜ୍ଞାତ ଏକମାତ୍ର ଗ୍ରହ ଯେଉଁଥିରେ ଜଳ ଅଛି ଏବଂ ଏହି ଜଳ ଆମ ପୃଥିବୀକୁ ରଙ୍ଗୀନ କରିଛି, ଅନେକ ପ୍ରକାରର ଜୀବନରେ ପରିପୂର୍ଣ୍ଣ କରିଛି।

ବର୍ତ୍ତମାନ ସମୁଦ୍ର ପୃଥିବୀ ପୃଷ୍ଠର ୭୦ ପ୍ରତିଶତ ଅଧିକାର କରିଛି। ଦକ୍ଷିଣ ଗୋଲକରେ ଏହା ଉତ୍ତର ଗୋଲକ ଠାରୁ ଅଧିକ ଅଞ୍ଚଳ ନେଇଛି। ପୃଥିବୀ ପୃଷ୍ଠରେ ଥିବା ସମୁଦ୍ରାୟ ଜଳର ୯୭% ସମୁଦ୍ରରେ ଅଛି। ବଳକା ତିନି ପ୍ରତିଶତ ଯାହାକି ସାଧାରଣତଃ ମଧୁର ହ୍ରଦ, ନଦୀ ଏବଂ ପୁଷ୍କରିଣୀରେ ରହିଛି। ସମୁଦ୍ର ଅଗଣିତ ଜୀବଙ୍କୁ ଖାଦ୍ୟ ଏବଂ ଆଶ୍ରୟ ଦେଇଛି। ଏହା ପୃଷ୍ଠିସାରର ଏକ ବୃହତ୍ ଉତ୍ସ। ୧୯୦୦ରେ ପୃଥିବୀର ଜନସଂଖ୍ୟାଥିଲା ୧୫୦ କୋଟି, ଏବେ ଏହା ୫୦୦ କୋଟିରୁ ଅଧିକ ଏବଂ ଦ୍ରୁତ ଗତିରେ ବୃଦ୍ଧି ପାଇବାରେ ଲାଗିଛି। ପରିଣାମ ସ୍ୱରୂପ ପୃଥିବୀର ଅନେକ ଅଂଶରେ ଭୀଷଣ ଖାଦ୍ୟାଭାବ ରହିଛି। ଆଫ୍ରିକା, ଏସିଆ ଏବଂ ଦକ୍ଷିଣ ଆମେରିକାର ନିୟୁତ ନିୟୁତ ଲୋକ ଖାଇବାକୁ ପାଉନାହାନ୍ତି। ଅନେକେ ଅପପୁଷ୍ଟି ଯୋଗୁଁ ପ୍ରାଣ ହରାଇଛନ୍ତି। ସମୁଦ୍ର ଯଦି ବିଜ୍ଞାନସମ୍ମତ ଏବଂ ବିବେକ ସମ୍ମତ ଭାବରେ ବ୍ୟବହୃତ ହେବ ତେବେ ଏହା ଆମର ଅନେକ ଚାହିଦା ପୂରଣ କରିପାରିବ। ସାମୁଦ୍ରିକ ଉଦ୍ଭିଦ ଏବଂ ଶୈବାଳ ମୁଖ୍ୟତଃ ବୃକ୍ଷ ଜୀବନ ଗଠନ କରନ୍ତି। କ୍ଷୁଦ୍ର ଉଦ୍ଭିଦ ପରି କ୍ଷୁଦ୍ର ପ୍ରାଣୀମାନେ ମଧ୍ୟ ଅଛନ୍ତି, ସେମାନେ ଦମ୍ଭସ୍ୱର ସବୁଠାରୁ କ୍ଷୁଦ୍ର ଜୀବ। ଏହି କ୍ଷୁଦ୍ର ଜୀବମାନେ କ୍ଷୁଦ୍ର ଉଦ୍ଭିଦ ଏବଂ ଛୋଟ ମାଛମାନଙ୍କୁ ଖାଆନ୍ତି। ଏହିପରି ଭାବରେ ସମୁଦ୍ରରେ ଏକ ଭଗ୍ନ ଜୀବନ ଶୃଙ୍ଖଳ ଅଛି। ଆକର୍ଷକ ଏବଂ ଆଶ୍ଚର୍ଯ୍ୟକ୍ଷ ସାଗରଗୁଡ଼ିକ କ୍ଷୁଦ୍ର ଉଦ୍ଭିଦ ଏବଂ ଶୈବାଳରେ ଭରପୂର ଏବଂ ମାଛରେ ମଧ୍ୟ। ପୃଥିବୀର ବୃହତ୍ତମ ଜୀବନ୍ତ ଜୀବ ନୀଳ ତିମି ମଧ୍ୟ ଏଠାରେ ବହୁ ସଂଖ୍ୟାରେ ମିଳିଥାଏ।

ପ୍ଲଙ୍କଟନ୍ _____ ଖାଇ ଜୀବନ ଧାରଣ କରିଥାଏ।

Options:

- 1) ନୀଳ ତିମି
- 2) ଉଦ୍ଭିଦ ପ୍ଲାଙ୍କଟନ୍ ଓ ଛୋଟ ମାଛ
- 3) ଭେଜିଟାରିଆନ୍ ଖାଦ୍ୟ
- 4) ଅନ୍ୟାନ୍ୟ ସମସ୍ତ ଜୀବ

Correct Answer: 2) ଉଦ୍ଭିଦ ପ୍ଲାଙ୍କଟନ୍ ଓ ଛୋଟ ମାଛ

Candidate Answer: 2) ଉଦ୍ଭିଦ ପ୍ଲାଙ୍କଟନ୍ ଓ ଛୋଟ ମାଛ

Techofworld.In

QID : 58 - ଜନନୀ ଗୋ, ତୁମେ ଗସ୍ତରେ ଆସି କାଲି ତ ଯାଇଛ ଫେରି କି ଅବା ତୁମର 'ପ୍ରୋଗ୍ରାମ' ଥିଲା ଜାଣିବାକୁ ଚାହେଁ ଖାଲି, ନଗରେ ନଗରେ ବାଜା ବାଜୁଥିଲା, ଜମା ହୋଇଥିଲେ କେତେ ଥିଲାବାଲା, ବିଚାରିଲି, ତୁମେ ପାଲଟିଗଲ କି ଆମରି ମନ୍ତ୍ରୀ ପରି ଆସିଥିଲ ମାଆ, ସତେ କି ଚଢ଼ି ଗୋ ନୂତନ ହାତୀ ଗାଡ଼ି ।

'ଜଗତଜନନୀ' ବୋଲି ତୁମ ନାମ କିଏ ସେ କିପରି ଦେଲା?

ତୁମ ଦରଶନ ପାଇଁ ଲାଗିଥିଲେ ଥିଲାବାଲା ଠେଲପେଲା ।

ଫୁଲମାଳା ଥିଲା କେତେକ ହାତରେ କିଏ ଆସିଥିଲେ ତୁମରି ସାଥରେ ସେ କଥା ବିଚାରି ଭାବୁଛି ମୁଁ ତୁମେ ମନ୍ତ୍ରୀ ପାଲଟି ଗଲ ।

ଖାଲି ଫୁଲମାଳା ଅର୍ଜନା ହେଲା- ତୁମେ କି ତା' ନାହିଁ କଲ?

ତୁମେ ତ ଖାଇଲ ଭୋଗରାଗ ବୁଲି ଆନେ-ଆନେ ନାନାମତେ କିଏ ସେ ପୂଜିଲା ଖଜା ପିଠା ଦେଇ, କିଏ ବା ଖେତୁଡ଼ି ଭାତେ ।

ଖାଇବାକୁ ହେଲା ଦିନେ ଦଶଧର ସେ କଥାକୁ ତୁମେ ମନା କି କରିଲ?

କି ଭଲ ଭାବିବି, ତୁମେ ହୋଇନାହିଁ ମନ୍ତ୍ରୀ ସ୍ୱର୍ଗପୁରେ ଖାଇବାକୁ ଯେଣୁ ମନା କଲ ନାହିଁ ଯିଏ ଦେଲା ଯେତେବେଳେ !

ଏଠାରେ କବି କେଉଁ ମହିଳାଙ୍କ ବିଷୟରେ କହୁଛନ୍ତି?

Options:

- 1) ମନ୍ତ୍ରୀ
- 2) ଜେଜେମା
- 3) ଦେବୀ
- 4) ମା'

Correct Answer: 3) ଦେବୀ

Candidate Answer: 1) ମନ୍ତ୍ରୀ

QID : 59 - ଜନନୀ ଗୋ, ତୁମେ ଗସ୍ତରେ ଆସି କାଲି ତ ଯାଇଛ ଫେରି କି ଅବା ତୁମର 'ପ୍ରୋଗ୍ରାମ' ଥିଲା ଜାଣିବାକୁ ଚାହେଁ ଖାଲି, ନଗରେ ନଗରେ ବାଜା ବାଜୁଥିଲା, ଜମା ହୋଇଥିଲେ କେତେ ଥିଲାବାଲା, ବିଚାରିଲି, ତୁମେ ପାଲଟିଗଲ କି ଆମରି ମନ୍ତ୍ରୀ ପରି ଆସିଥିଲ ମାଆ, ସତେ କି ଚଢ଼ି ଗୋ ନୂତନ ହାଣ୍ଡ ଗାଡ଼ି ।

'ଜଗତଜନନୀ' ବୋଲି ତୁମ ନାମ କିଏ ସେ କିପରି ଦେଲା?

ତୁମ ଦରଶନ ପାଇଁ ଲାଗିଥିଲେ ଥିଲାବାଲା ଠେଲପେଲା ।

ଫୁଲମାଳା ଥିଲା କେତେକ ହାତରେ କିଏ ଆସିଥିଲେ ତୁମରି ସାଥରେ ସେ କଥା ବିଚାରି ଭାବୁଛି ମୁଁ ତୁମେ ମନ୍ତ୍ରୀ ପାଲଟି ଗଲ ।

ଖାଲି ଫୁଲମାଳା ଅର୍ଜନା ହେଲା- ତୁମେ କି ତା' ନାହିଁ କଲ?

ତୁମେ ତ ଖାଇଲ ଭୋଗରାଗ ବୁଲି ଆନେ-ଆନେ ନାନାମତେ କିଏ ସେ ପୂଜିଲା ଖଜା ପିଠା ଦେଇ, କିଏ ବା ଖେରୁଡ଼ି ଭାତେ ।

ଖାଇବାକୁ ହେଲା ଦିନେ ଦଶଧର ସେ କଥାକୁ ତୁମେ ମନା କି କରିଲ?

କି ଭଳି ଭାବିବି, ତୁମେ ହୋଇନାହିଁ ମନ୍ତ୍ରୀ ସ୍ୱର୍ଗପୁରେ ଖାଇବାକୁ ଯେଣୁ ମନା କଲ ନାହିଁ ଯିଏ ଦେଲା ଯେତେବେଳେ !

ସେ ସମସ୍ତ ସହର ଭ୍ରମଣ କରିବା ସମୟରେ ସେ କେଉଁମାନଙ୍କର ମା'ଙ୍କ ଦ୍ୱାରା ବେଡ଼ି ହୋଇଥିଲେ?

Options:

- 1) ଦରିଦ୍ର
- 2) ଧନୀ
- 3) ଛୋଟପିଲାମାନେ
- 4) ପୁରୁଷଲୋକମାନେ

Correct Answer: 2) ଧନୀ

Candidate Answer: 2) ଧନୀ

QID : 60 - ଜନନୀ ଗୋ, ତୁମେ ଗସ୍ତରେ ଆସି କାଲି ତ ଯାଇଛ ଫେରି କି ଅବା ତୁମର 'ପ୍ରୋଗ୍ରାମ' ଥିଲା ଜାଣିବାକୁ ଚାହେଁ ଖାଲି, ନଗରେ ନଗରେ ବାଜା ବାଜୁଥିଲା, ଜମା ହୋଇଥିଲେ କେତେ ଥିଲାବାଲା, ବିଚାରିଲି, ତୁମେ ପାଲଟିଗଲ କି ଆମରି ମନ୍ତ୍ରୀ ପରି ଆସିଥିଲ ମାଆ, ସତେ କି ଚଢ଼ି ଗୋ ନୂତନ ହାଣ୍ଡ ଗାଡ଼ି ।

'ଜଗତଜନନୀ' ବୋଲି ତୁମ ନାମ କିଏ ସେ କିପରି ଦେଲା?

ତୁମ ଦରଶନ ପାଇଁ ଲାଗିଥିଲେ ଥିଲାବାଲା ଠେଲପେଲା ।

ଫୁଲମାଳା ଥିଲା କେତେକ ହାତରେ କିଏ ଆସିଥିଲେ ତୁମରି ସାଥରେ ସେ କଥା ବିଚାରି ଭାବୁଛି ମୁଁ ତୁମେ ମନ୍ତ୍ରୀ ପାଲଟି ଗଲ ।

ଖାଲି ଫୁଲମାଳା ଅର୍ଜନା ହେଲା- ତୁମେ କି ତା' ନାହିଁ କଲ?

ତୁମେ ତ ଖାଇଲ ଭୋଗରାଗ ବୁଲି ଆନେ-ଆନେ ନାନାମତେ କିଏ ସେ ପୂଜିଲା ଖଜା ପିଠା ଦେଇ, କିଏ ବା ଖେରୁଡ଼ି ଭାତେ ।

ଖାଇବାକୁ ହେଲା ଦିନେ ଦଶଧର ସେ କଥାକୁ ତୁମେ ମନା କି କରିଲ?

କି ଭଳି ଭାବିବି, ତୁମେ ହୋଇନାହିଁ ମନ୍ତ୍ରୀ ସ୍ୱର୍ଗପୁରେ ଖାଇବାକୁ ଯେଣୁ ମନା କଲ ନାହିଁ ଯିଏ ଦେଲା ଯେତେବେଳେ !

କେଉଁ ମାନଙ୍କୁ ଦୃଷ୍ଟିରେ ରଖି ଏହି ପଦ୍ୟ ରଚନା କରାଯାଇଛି?

Options:

- 1) ଦରିଦ୍ର ଲୋକ
- 2) ପିଲାମାନଙ୍କୁ
- 3) ପୁରୁଷଲୋକମାନଙ୍କୁ
- 4) ଧନୀମାନଙ୍କୁ

Correct Answer: 1) ଦରିଦ୍ର ଲୋକ

Candidate Answer: 1) ଦରିଦ୍ର ଲୋକ

QID : 61 - The sentence below has been divided into three parts. Select the part of the sentence that has an error. If the sentence has no error, select the option 'No Error'.

The students /come from /the Vietnam.

Options:

- 1) The students
- 2) come from
- 3) the Vietnam.
- 4) No Error

Correct Answer: 3) the Vietnam.

Candidate Answer: 3) the Vietnam.

Techofworld.In

QID : 62 - Select the word segment that substitutes (replaces) the highlighted word segment correctly and completes the sentence meaningfully.

The temperature (on the water) was just right for swimming

Options:

- 1) for the water
- 2) of the water
- 3) upto the water
- 4) No correction required

Correct Answer: 2) of the water

Candidate Answer: 2) of the water

QID : 63 - A sentence has been given in Active/Passive voice. Out of the four alternatives suggested, select the one which best expresses the same sentence in Passive/Active voice.

Nishi's parents taught her to be punctual.

Options:

- 1) Nishi will be taught to be punctual by her parents.
- 2) Nishi was being taught to be punctual by her parents.
- 3) Nishi has been taught by her parents to be punctual.
- 4) Nishi was taught to be punctual by her parents.

Correct Answer: 4) Nishi was taught to be punctual by her parents.

Candidate Answer: 4) Nishi was taught to be punctual by her parents.

QID : 64 - Select the word that fills in the blank correctly and completes the sentence meaningfully.

_____ are the fruits that father brought home in the evening?

Options:

- 1) Whom
- 2) When
- 3) Where
- 4) Who

Correct Answer: 3) Where

Candidate Answer: 3) Where

Techofworld.In

QID : 65 - Select the word that fills in the blank correctly and completes the sentence meaningfully.

Bread can be _____ with different herbs and spices

Options:

- 1) fluent
- 2) flavoured
- 3) flagrant
- 4) fragrant

Correct Answer: 2) flavoured

Candidate Answer: 2) flavoured

QID : 66 - Select the word that is closest in meaning (SYNONYM) to the word given below.

Fabricate

Options:

- 1) Obstacle
- 2) Destroy
- 3) Produce
- 4) Truth

Correct Answer: 3) Produce

Candidate Answer: 3) Produce

QID : 67 - Select the word that is opposite in meaning (ANTONYM) to the word given below.

Wile

Options:

- 1) Trickery
- 2) Protest
- 3) Honour
- 4) Avoid

Correct Answer: 3) Honour

Candidate Answer: 4) Avoid

Techofworld.In

QID : 68 - Select the word that is spelled correctly.

Options:

- 1) Immediateli
- 2) Imediately
- 3) Immediately
- 4) Immidiatly

Correct Answer: 3) Immediately

Candidate Answer: 3) Immediately

QID : 69 - Select the most appropriate 'one word ' for the expressions given below.

Mysterious; arousing superstitious fear or dread; uncomfortably strange

Options:

- 1) Unsure
- 2) Uncanny
- 3) Unbearable
- 4) Unintelligent

Correct Answer: 2) Uncanny

Candidate Answer: 3) Unbearable

QID : 70 - Select the option that best expresses the meaning of the idiom or phrase given below.

'A piece of cake'

Options:

- 1) when a task/something is very easy
- 2) to eat like a glutton
- 3) to flatter someone
- 4) to talk sweetly to get your work done

Correct Answer: 1) when a task/something is very easy

Candidate Answer: 1) when a task/something is very easy

Techofworld.In

QID : 71 - In which of the following ways can one not use Audio Recordings to help in developing listening skills?

Options:

- 1) Playing audio books on a CD or laptop
- 2) Recording teachers or students delivering dialogues
- 3) Playing songs on an MP3 player
- 4) Solving a comprehension

Correct Answer: 4) Solving a comprehension

Candidate Answer: 3) Playing songs on an MP3 player

QID : 72 - The judging of listening materials with a negative or positive aspect is known as _____.

Options:

- 1) Extensive listening
- 2) Intensive listening
- 3) Critical listening
- 4) Comparative listening

Correct Answer: 3) Critical listening

Candidate Answer: 4) Comparative listening

QID : 73 - Which one of the following is the most popular type of standard oral communication in classrooms?

Options:

- 1) Formal Speech
- 2) Story-telling
- 3) Role-playing
- 4) Conversation

Correct Answer: 1) Formal Speech

Candidate Answer: 3) Role-playing

Techofworld.In

QID : 74 - Which of the following tasks does not help in developing listening as well as speaking skills?

Options:

- 1) Simulation
- 2) Dialogue
- 3) Comprehension
- 4) Games

Correct Answer: 3) Comprehension

Candidate Answer: 1) Simulation

QID : 75 - In Audio-Lingual method, when a student is asked to repeat a teacher's speech or instructions, it is known as _____.

Options:

- 1) Chain drill
- 2) Repetition drill
- 3) Substitution drill
- 4) Dialogue Memorization

Correct Answer: 2) Repetition drill

Candidate Answer: 2) Repetition drill

QID : 76 - The listener being solely depended upon the incoming inputs for meaning or interpretation is called _____.

Options:

- 1) Top up processing
- 2) Bottom up processing
- 3) Forward processing
- 4) Backward processing

Correct Answer: 2) Bottom up processing

Candidate Answer: 2) Bottom up processing

Techofworld.In

QID : 77 - Adrian Droff identified different types of listening in the year _____.

Options:

- 1) 1975
- 2) 1963
- 3) 1997
- 4) 1988

Correct Answer: 4) 1988

Candidate Answer: 4) 1988

QID : 78 - Which of the following is not a sub-skill of listening?

Options:

- 1) Understanding the subtext of unknown languages
- 2) Following directions and commands given by the speaker
- 3) Processing information given by the speaker
- 4) Understanding pauses in speech, intonation patterns, stress etc.

Correct Answer: 1) Understanding the subtext of unknown languages

Candidate Answer: 1) Understanding the subtext of unknown languages

QID : 79 - How many categories is Phonetics divided into?

Options:

- 1) 6
- 2) 4
- 3) 5
- 4) 3

Correct Answer: 4) 3

Candidate Answer: 4) 3

Techofworld.In

QID : 80 - The process of using Vocal chords in the production of speech is known as _____.

Options:

- 1) Phonation
- 2) Intuition
- 3) Articulation
- 4) Fixation

Correct Answer: 1) Phonation

Candidate Answer: 3) Articulation

QID : 81 - Read the passage carefully and answer the questions that follow choosing the correct alternatives.

Chandrayaan-2 is India's planned second mission to the moon, which is expected to launch in 2019. It is a follow-up mission from the Chandrayaan-1 mission that assisted in confirming the presence of water/hydroxyl on the moon in 2009. Chandrayaan-2 will launch from the Satish Dhawan Space Center in Sriharikota, India, aboard a Geosynchronous Satellite Launch Vehicle (GSLV) rocket. According to the Indian Space Research Organization (ISRO), the new mission will consist of an orbiter, a lander and a rover. The orbiter will perform mapping from an altitude of 100 kilometres (62 miles), while the lander will make a soft landing on the surface and send out the rover. Initially, ISRO planned to partner with Russia to perform Chandrayaan-2. The two agencies signed an agreement in 2007 to launch the orbiter and lander in 2013. Russia later pulled out of the agreement. The Russian lander's construction was delayed after the December 2011 failure of Roscosmos' Phobos-Grunt mission to the Martian moon of Phobos, the report stated. Russia subsequently pulled out of Chandrayaan-2 altogether, citing financial issues. Some reports stated that NASA and the European Space Agency were interested in participating, but ISRO proceeded with the mission on its own.

In which year was Chandrayaan-1 launched?

Options:

- 1) 2019
- 2) 2010
- 3) 2009
- 4) 2011

Correct Answer: 3) 2009

Candidate Answer: 3) 2009

Techofworld.In

QID : 82 - Read the passage carefully and answer the questions that follow choosing the correct alternatives.

Chandrayaan-2 is India's planned second mission to the moon, which is expected to launch in 2019. It is a follow-up mission from the Chandrayaan-1 mission that assisted in confirming the presence of water/hydroxyl on the moon in 2009. Chandrayaan-2 will launch from the Satish Dhawan Space Center in Sriharikota, India, aboard a Geosynchronous Satellite Launch Vehicle (GSLV) rocket. According to the Indian Space Research Organization (ISRO), the new mission will consist of an orbiter, a lander and a rover. The orbiter will perform mapping from an altitude of 100 kilometres (62 miles), while the lander will make a soft landing on the surface and send out the rover. Initially, ISRO planned to partner with Russia to perform Chandrayaan-2. The two agencies signed an agreement in 2007 to launch the orbiter and lander in 2013. Russia later pulled out of the agreement. The Russian lander's construction was delayed after the December 2011 failure of Roscosmos' Phobos-Grunt mission to the Martian moon of Phobos, the report stated. Russia subsequently pulled out of Chandrayaan-2 altogether, citing financial issues. Some reports stated that NASA and the European Space Agency were interested in participating, but ISRO proceeded with the mission on its own.

From where will the Chandrayaan-2 launch?

Options:

- 1) Sriharikota
- 2) Mumbai
- 3) Patna
- 4) Delhi

Correct Answer: 1) Sriharikota

Candidate Answer: 1) Sriharikota

QID : 83 - Read the passage carefully and answer the questions that follow choosing the correct alternatives.

Chandrayaan-2 is India's planned second mission to the moon, which is expected to launch in 2019. It is a follow-up mission from the Chandrayaan-1 mission that assisted in confirming the presence of water/hydroxyl on the moon in 2009. Chandrayaan-2 will launch from the Satish Dhawan Space Center in Sriharikota, India, aboard a Geosynchronous Satellite Launch Vehicle (GSLV) rocket. According to the Indian Space Research Organization (ISRO), the new mission will consist of an orbiter, a lander and a rover. The orbiter will perform mapping from an altitude of 100 kilometres (62 miles), while the lander will make a soft landing on the surface and send out the rover. Initially, ISRO planned to partner with Russia to perform Chandrayaan-2. The two agencies signed an agreement in 2007 to launch the orbiter and lander in 2013. Russia later pulled out of the agreement. The Russian lander's construction was delayed after the December 2011 failure of Roscosmos' Phobos-Grunt mission to the Martian moon of Phobos, the report stated. Russia subsequently pulled out of Chandrayaan-2 altogether, citing financial issues. Some reports stated that NASA and the European Space Agency were interested in participating, but ISRO proceeded with the mission on its own.

According to ISRO, the new mission will not consist of _____.

Options:

- 1) Orbiter
- 2) Solar Pane
- 3) Rover
- 4) Lander

Correct Answer: 2) Solar Pane

Candidate Answer: 2) Solar Pane

QID : 84 - Read the passage carefully and answer the questions that follow choosing the correct alternatives.

Chandrayaan-2 is India's planned second mission to the moon, which is expected to launch in 2019. It is a follow-up mission from the Chandrayaan-1 mission that assisted in confirming the presence of water/hydroxyl on the moon in 2009. Chandrayaan-2 will launch from the Satish Dhawan Space Center in Sriharikota, India, aboard a Geosynchronous Satellite Launch Vehicle (GSLV) rocket. According to the Indian Space Research Organization (ISRO), the new mission will consist of an orbiter, a lander and a rover. The orbiter will perform mapping from an altitude of 100 kilometres (62 miles), while the lander will make a soft landing on the surface and send out the rover. Initially, ISRO planned to partner with Russia to perform Chandrayaan-2. The two agencies signed an agreement in 2007 to launch the orbiter and lander in 2013. Russia later pulled out of the agreement. The Russian lander's construction was delayed after the December 2011 failure of Roscosmos' Phobos-Grunt mission to the Martian moon of Phobos, the report stated. Russia subsequently pulled out of Chandrayaan-2 altogether, citing financial issues. Some reports stated that NASA and the European Space Agency were interested in participating, but ISRO proceeded with the mission on its own.

With which country did ISRO plan to partner to perform Chandrayaan - 2?

Options:

- 1) USA
- 2) Australia
- 3) Pakistan
- 4) Russia

Correct Answer: 4) Russia

Candidate Answer: 4) Russia

Techofworld.In

QID : 85 - Read the passage carefully and answer the questions that follow choosing the correct alternatives.

Chandrayaan-2 is India's planned second mission to the moon, which is expected to launch in 2019. It is a follow-up mission from the Chandrayaan-1 mission that assisted in confirming the presence of water/hydroxyl on the moon in 2009. Chandrayaan-2 will launch from the Satish Dhawan Space Center in Sriharikota, India, aboard a Geosynchronous Satellite Launch Vehicle (GSLV) rocket. According to the Indian Space Research Organization (ISRO), the new mission will consist of an orbiter, a lander and a rover. The orbiter will perform mapping from an altitude of 100 kilometres (62 miles), while the lander will make a soft landing on the surface and send out the rover. Initially, ISRO planned to partner with Russia to perform Chandrayaan-2. The two agencies signed an agreement in 2007 to launch the orbiter and lander in 2013. Russia later pulled out of the agreement. The Russian lander's construction was delayed after the December 2011 failure of Roscosmos' Phobos-Grunt mission to the Martian moon of Phobos, the report stated. Russia subsequently pulled out of Chandrayaan-2 altogether, citing financial issues. Some reports stated that NASA and the European Space Agency were interested in participating, but ISRO proceeded with the mission on its own.

The orbiter will perform mapping from an altitude of:

Options:

- 1) 200 m
- 2) 100 km
- 3) 1 km
- 4) 400 m

Correct Answer: 2) 100 km

Candidate Answer: 2) 100 km

QID : 86 - Read the passage carefully and answer the questions that follow choosing the correct alternatives.

Soon as an official member of the seniors' club I can claim concessions in air and train fares, hotel tariffs, out-of-turn access to counters at banks, and quicker access to god at crowded temples. But the best part? Today's 60 is not just a number, its digital! My husband and I are probably part of an Indian generation of several firsts. We live in our own home (that is, we don't live with our children), manage our finances, organise our travel and are generally happy to be managing our lives. Linking in makes it easier; instant gratification, in fact. At 60 that's not a bad thing, it's a super convenience. Let me explain. Our home is located outside the city, which means I get to enjoy salubrious surroundings while the city is choking in foul air. But it also means getting to any place from here requires covering distances, pot-holed roads and traffic. But I don't have to get anywhere unless I want to. I just need my computer, or my phone will do too. I order groceries, select the time I want it and voila! there's the delivery van at my gate. For my special brand of coffee I message the supplier, pay online and my coffee arrives at my doorstep. Bill and credit card payments, recharges, money transfers, tax payments, flight or train bookings, all without getting off my seat.

What is the problem with living in the city?

Options:

- 1) Lose one's independence
- 2) Cannot manage finances
- 3) Long distances have to be travelled
- 4) Air pollution

Correct Answer: 4) Air pollution

Candidate Answer: 3) Long distances have to be travelled

QID : 87 - Read the passage carefully and answer the questions that follow choosing the correct alternatives.

Soon as an official member of the seniors' club I can claim concessions in air and train fares, hotel tariffs, out-of-turn access to counters at banks, and quicker access to god at crowded temples. But the best part? Today's 60 is not just a number, its digital! My husband and I are probably part of an Indian generation of several firsts. We live in our own home (that is, we don't live with our children), manage our finances, organise our travel and are generally happy to be managing our lives. Linking in makes it easier; instant gratification, in fact. At 60 that's not a bad thing, it's a super convenience. Let me explain. Our home is located outside the city, which means I get to enjoy salubrious surroundings while the city is choking in foul air. But it also means getting to any place from here requires covering distances, pot-holed roads and traffic. But I don't have to get anywhere unless I want to. I just need my computer, or my phone will do too. I order groceries, select the time I want it and voila! there's the delivery van at my gate. For my special brand of coffee I message the supplier, pay online and my coffee arrives at my doorstep. Bill and credit card payments, recharges, money transfers, tax payments, flight or train bookings, all without getting off my seat.

What has made life easy for the writer?

Options:

- 1) Being retired
- 2) Using the internet
- 3) Living without children
- 4) Salubrious surroundings

Correct Answer: 2) Using the internet

Candidate Answer: 4) Salubrious surroundings

Techofworld.In

QID : 88 - Read the passage carefully and answer the questions that follow choosing the correct alternatives.

Soon as an official member of the seniors' club I can claim concessions in air and train fares, hotel tariffs, out-of-turn access to counters at banks, and quicker access to god at crowded temples. But the best part? Today's 60 is not just a number, its digital! My husband and I are probably part of an Indian generation of several firsts. We live in our own home (that is, we don't live with our children), manage our finances, organise our travel and are generally happy to be managing our lives. Linking in makes it easier; instant gratification, in fact. At 60 that's not a bad thing, it's a super convenience. Let me explain. Our home is located outside the city, which means I get to enjoy salubrious surroundings while the city is choking in foul air. But it also means getting to any place from here requires covering distances, pot-holed roads and traffic. But I don't have to get anywhere unless I want to. I just need my computer, or my phone will do too. I order groceries, select the time I want it and voila! there's the delivery van at my gate. For my special brand of coffee I message the supplier, pay online and my coffee arrives at my doorstep. Bill and credit card payments, recharges, money transfers, tax payments, flight or train bookings, all without getting off my seat.

How does the writer buy coffee?

Options:

- 1) She buys it from a virtual store.
- 2) She imports it.
- 3) She messages the seller.
- 4) She buys it from the super-market.

Correct Answer: 3) She messages the seller.

Candidate Answer: 3) She messages the seller.

QID : 89 - Read the passage carefully and answer the questions that follow choosing the correct alternatives.

Soon as an official member of the seniors' club I can claim concessions in air and train fares, hotel tariffs, out-of-turn access to counters at banks, and quicker access to god at crowded temples. But the best part? Today's 60 is not just a number, its digital! My husband and I are probably part of an Indian generation of several firsts. We live in our own home (that is, we don't live with our children), manage our finances, organise our travel and are generally happy to be managing our lives. Linking in makes it easier; instant gratification, in fact. At 60 that's not a bad thing, it's a super convenience. Let me explain. Our home is located outside the city, which means I get to enjoy salubrious surroundings while the city is choking in foul air. But it also means getting to any place from here requires covering distances, pot-holed roads and traffic. But I don't have to get anywhere unless I want to. I just need my computer, or my phone will do too. I order groceries, select the time I want it and voila! there's the delivery van at my gate. For my special brand of coffee I message the supplier, pay online and my coffee arrives at my doorstep. Bill and credit card payments, recharges, money transfers, tax payments, flight or train bookings, all without getting off my seat.

After what age can one get concessions in air and train fares?

Options:

- 1) Fifty years
- 2) Sixty-five years
- 3) Fifty-five years
- 4) Sixty years

Correct Answer: 4) Sixty years

Candidate Answer: 4) Sixty years

QID : 90 - Read the passage carefully and answer the questions that follow choosing the correct alternatives.

Soon as an official member of the seniors' club I can claim concessions in air and train fares, hotel tariffs, out-of-turn access to counters at banks, and quicker access to god at crowded temples. But the best part? Today's 60 is not just a number, its digital! My husband and I are probably part of an Indian generation of several firsts. We live in our own home (that is, we don't live with our children), manage our finances, organise our travel and are generally happy to be managing our lives. Linking in makes it easier; instant gratification, in fact. At 60 that's not a bad thing, it's a super convenience. Let me explain. Our home is located outside the city, which means I get to enjoy salubrious surroundings while the city is choking in foul air. But it also means getting to any place from here requires covering distances, pot-holed roads and traffic. But I don't have to get anywhere unless I want to. I just need my computer, or my phone will do too. I order groceries, select the time I want it and voila! there's the delivery van at my gate. For my special brand of coffee I message the supplier, pay online and my coffee arrives at my doorstep. Bill and credit card payments, recharges, money transfers, tax payments, flight or train bookings, all without getting off my seat.

What advantage the writer has because their house is outside the city?

Options:

- 1) Healthy surroundings
- 2) Instant gratification
- 3) Super convenience
- 4) Makes them generally happy

Correct Answer: 1) Healthy surroundings

Candidate Answer: 4) Makes them generally happy

Techofworld.In

QID : 91 - How the mathematics curriculum treats mathematics?

- I. As a tool for practical utility
- II. A discipline that develops reasoning and analytical abilities

ଗଣିତର ପାଠ୍ୟକ୍ରମ ଗଣିତକୁ କେଉଁଭାବରେ ଆଚରଣ କରେ?

- I. ବ୍ୟବହାରିକ ଉପଯୋଗୀତା ଏକ ସରଞ୍ଜାମ ହିସାବରେ
- II ଏକ ଶୃଙ୍ଖଳା ଯାହା ଯୁକ୍ତିଯୁକ୍ତ ଏବଂ ବିଶ୍ଳେଷଣାତ୍ମକ ଦକ୍ଷତାର ବିକାଶ କରେ

Options:

- 1) Only I
କେବଳ I
- 2) Only II
କେବଳ II
- 3) Both I and II
I ଏବଂ II ଉଭୟ
- 4) Neither I nor II
I ନୁହେଁ ବା II ନୁହେଁ

Correct Answer: 1) Only I
କେବଳ I

Candidate Answer: 3) Both I and II
I ଏବଂ II ଉଭୟ

QID : 92 - 'To buy a motorcycle, a person takes a loan of Rs 5,000 from the bank at 5% interest rate. If he wants to repay the loan after 2 years, then how much amount he has to pay?' The method to be adopted to teach this problem is the _____.

ଯଦି 'ମୋଟର ସାଇକେଲ କିଣିବା ପାଇଁ ଜଣେ ବ୍ୟକ୍ତି ବ୍ୟାଙ୍କ ଠାରୁ 5% ସୁଧ ହାରରେ 5,000 ଟଙ୍କା ଉଧାର ନିଏ ତେବେ ସେ 2 ବର୍ଷ ପରେ ଉଧାର ପରିଶୋଧ କରିବାକୁ ଚାହାନ୍ତି, ତେବେ ତାର କେତେ ପରିମାଣ ଦେବାପାଇଁ ହେବ?' ପଢ଼ାବିଦି ଅବଲମ୍ବନ କରିବାକୁ ହବ ଏଇ ସମସ୍ୟାଟି ଶିଖାନ୍ତୁ _____।

Options:

1) Analysis synthesis method

ବିଶ୍ଳେଷଣ ସଂଶ୍ଳେଷଣ ପଦ୍ଧତି

2) Problem solving method

ସମସ୍ୟା ସମାଧାନର ପଦ୍ଧତି

3) Inductive method

ସ୍ୱତନ୍ତ୍ର ପଦ୍ଧତି

4) Deductive method

ଡିଡକ୍ଟିଭ ପଦ୍ଧତି

Correct Answer: 1) Analysis synthesis method

ବିଶ୍ଳେଷଣ ସଂଶ୍ଳେଷଣ ପଦ୍ଧତି

Candidate Answer: 2) Problem solving method

ସମସ୍ୟା ସମାଧାନର ପଦ୍ଧତି

Techofworld.In

QID : 93 - The extraction of information in the branch of mathematics is called _____.

ଗଣିତର ଶାଖାରେ ତଥ୍ୟର ନିଷ୍କାଶନକୁ _____ କୁହା ହୁଏ।

Options:

1) Numerical

ସଂଖ୍ୟାସୂଚକ

2) Statements

ବିବୃତି

3) Equations

ସମୀକରଣ

4) Statistics

ପରିସଂଖ୍ୟାନ

Correct Answer: 4) Statistics

ପରିସଂଖ୍ୟାନ

Candidate Answer: 4) Statistics

ପରିସଂଖ୍ୟାନ

QID : 94 - When a teacher asked his student a question that 'what is the area?', "he answered 'length \times breadth'". What can you say about the student's understanding about the concept of the area?

ଯେବେ କୌଣସି ଶିକ୍ଷକ ତାର ଛାତ୍ରକୁ ଏକଟି ପ୍ରଶ୍ନ ପଚାରେ ଯେ 'କ୍ଷେତ୍ରଫଳ କଣ?', "ସେ ଉତ୍ତର ଦେଲା 'ଦୈର୍ଘ୍ୟ-ପ୍ରସ୍ଥ' ।

ଆପଣଙ୍କର ଶିକ୍ଷାର୍ଥୀକୁ ଏହାର ଧାରଣା ସମ୍ପର୍କରେ ବୁଝିବାକୁ ବିଷୟରେ କଣ କହି ପାରନ୍ତି?

Options:

- 1) The student has no information about the concept of the area
ଶିକ୍ଷାର୍ଥୀର ପାଖରେ ଏହାର ଧାରଣା ସମ୍ପର୍କରେ କୌଣସି ତଥ୍ୟ ନାହିଁ
- 2) The student used the area of the rectangle as a general idea of the area of any closed shape
ଛାତ୍ରଟି ଯେ କୌଣସି ବନ୍ଦ ଆକାରରେ କ୍ଷେତ୍ରରେ ସାଧାରଣ ଧାରଣା ହିସାବରେ ଆୟତକ୍ଷେତ୍ରର ଅଞ୍ଚଳଟି ବ୍ୟବହାର କରେ
- 3) The student is confused between the concept of area and perimeter
ଶିକ୍ଷାର୍ଥୀ ଅଞ୍ଚଳ ଏବଂ ଘେରର ଧାରଣାର ମଧ୍ୟରେ ବିଭ୍ରାନ୍ତ ଅଛି
- 4) All options are correct
ସମସ୍ତ ବିକଳ୍ପ ସଠିକ

Correct Answer: 2) The student used the area of the rectangle as a general idea of the area of any closed shape
ଛାତ୍ରଟି ଯେ କୌଣସି ବନ୍ଦ ଆକାରରେ କ୍ଷେତ୍ରରେ ସାଧାରଣ ଧାରଣା ହିସାବରେ ଆୟତକ୍ଷେତ୍ରର ଅଞ୍ଚଳଟି ବ୍ୟବହାର କରେ

Candidate Answer: 2) The student used the area of the rectangle as a general idea of the area of any closed shape
ଛାତ୍ରଟି ଯେ କୌଣସି ବନ୍ଦ ଆକାରରେ କ୍ଷେତ୍ରରେ ସାଧାରଣ ଧାରଣା ହିସାବରେ ଆୟତକ୍ଷେତ୍ରର ଅଞ୍ଚଳଟି ବ୍ୟବହାର କରେ

Techofworld.In

QID : 95 - Which of the following statement(s) is/are not correct in the context of teaching 'measurement' to primary class students?

ପ୍ରାଥମିକ ଶ୍ରେଣୀର ଶିକ୍ଷାର୍ଥୀର 'ପରିମାପ' ଶିଖେଇବାର ପ୍ରସଙ୍ଗରେ ନିମ୍ନର କେଉଁ ବିବୃତି ଗୁଡ଼ିକ ସଠିକ ନୁହେଁ?

Options:

- 1) Only non-standard measures should be used
କେବଳ ମାତ୍ର ମାନହୀନ ପଦକ୍ଷେପ ବ୍ୟବହାର କରାଯିବା ଉଚିତ
- 2) Non-standard measures should not be used
ଅ-ମାନକ ପଦକ୍ଷେପଗୁଡ଼ିକ ବ୍ୟବହାର କରାଯିବା ଉଚିତ ନୁହେଁ
- 3) Standard measures should be followed by non-standard measures
ମାନକ ପଦକ୍ଷେପଗୁଡ଼ିକ ସହ ମାନହୀନ ପଦକ୍ଷେପଗୁଡ଼ିକ ଅନୁସରଣ କରାଯିବା ଉଚିତ
- 4) All options are correct
ସମସ୍ତ ବିକଳ୍ପ ସଠିକ

Correct Answer: 4) All options are correct
ସମସ୍ତ ବିକଳ୍ପ ସଠିକ

Candidate Answer: 4) All options are correct
ସମସ୍ତ ବିକଳ୍ପ ସଠିକ

QID : 96 - If a teacher wants to teach 'addition' to Class II students, then which of the following is the most appropriate strategy?

କୌଣସି ଶିକ୍ଷକ ଯଦି II ଶ୍ରେଣୀର ଶିକ୍ଷାର୍ଥୀର 'ସଂଯୋଜନ' ଶିଖାଇବାକୁ ଚାହାନ୍ତି, ତେବେ ନିମ୍ନର କେଉଁ ଟି ସବୁଠାରୁ ଉପଯୁକ୍ତ କୌଶଳ?

Options:

1) Addition should be introduced through word problems

ଶବ୍ଦ ସମସ୍ୟାର ମାଧ୍ୟମରେ ସଂଯୋଜନ ପ୍ରବର୍ତ୍ତନ କରାଯିବା ଉଚିତ

2) By writing all the formulae on the board

ବୋର୍ଡରେ ସମସ୍ତ ସୂତ୍ର ଲେଖି

3) Word problems should be done at the end of the chapter

ଶବ୍ଦ ସମସ୍ୟା ଅଧ୍ୟାୟ ଶେଷରେ ଅନୁଶୀଳନ କରାଯିବା ଉଚିତ

4) No option is correct

କୌଣସି ବିକଳ୍ପ ସଠିକ ନୁହେଁ

Correct Answer: 1) Addition should be introduced through word problems

ଶବ୍ଦ ସମସ୍ୟାର ମାଧ୍ୟମରେ ସଂଯୋଜନ ପ୍ରବର୍ତ୍ତନ କରାଯିବା ଉଚିତ

Candidate Answer: 1) Addition should be introduced through word problems

ଶବ୍ଦ ସମସ୍ୟାର ମାଧ୍ୟମରେ ସଂଯୋଜନ ପ୍ରବର୍ତ୍ତନ କରାଯିବା ଉଚିତ

Techofworld.In

QID : 97 - Which of the following method is "learning by doing" method in mathematics?

ନିମ୍ନର କେଉଁ ପଦ୍ଧତିଟି ଗଣିତର "ପଢ଼ିବା ଦ୍ଵାରା ଶିଖିବା"?

Options:

1) Analytic Method

ବିଶ୍ଳେଷଣ ପଦ୍ଧତି

2) Laboratory Method

ପରୀକ୍ଷାଗାର ପଦ୍ଧତି

3) Deductive Method

ଡିଡକ୍ଟିଭ ମେଥଡ

4) No option is correct

କୌଣସି ବିକଳ୍ପ ସଠିକ ନୁହେଁ

Correct Answer: 2) Laboratory Method

ପରୀକ୍ଷାଗାର ପଦ୍ଧତି

Candidate Answer: 1) Analytic Method

ବିଶ୍ଳେଷଣ ପଦ୍ଧତି

QID : 98 - Which of the following method is adopted to solve logical problems in Geometry?

ଜ୍ୟାମିତିରେ ଯୌକ୍ତିକ ସମସ୍ୟା ସମାଧାନର ପାଇଁ ନିମ୍ନଲିଖିତ କେଉଁ ପଦ୍ଧତି ଗ୍ରହଣ କରାହୁଏ?

Options:

- 1) Inductive
ପ୍ରସ୍ତାବନାମୂଳକ
- 2) Deductive
ନ୍ୟାୟିକ
- 3) First analysis and then synthesis
ପ୍ରଥମେ ବିଶ୍ଳେଷଣ ଏବଂ ତା'ପରେ ସଂଶ୍ଳେଷଣ
- 4) Analysis
ବିଶ୍ଳେଷଣ

Correct Answer: 3) First analysis and then synthesis

ପ୍ରଥମେ ବିଶ୍ଳେଷଣ ଏବଂ ତା'ପରେ ସଂଶ୍ଳେଷଣ

Candidate Answer: 3) First analysis and then synthesis

ପ୍ରଥମେ ବିଶ୍ଳେଷଣ ଏବଂ ତା'ପରେ ସଂଶ୍ଳେଷଣ

Techofworld.In

QID : 99 - According to National Curriculum Framework 2005 "Developing the capacities of children for Mathematization is the main goal of mathematics education. The narrow objective of school mathematics is to develop useful capabilities." Here, Mathematization refers to develop a child's abilities for which of the following purpose?

ନ୍ୟାଶନାଳ କାରିକୂଳାମ ଫ୍ରେମୱର୍କ 2005 ଅନୁସାରେ "ଗଣିତ ପାଇଁ ଶିଶୁର ସକ୍ଷମତା ବିକାଶ କରି ଗଣିତ ଶିଖାଇବା ମୂଳ ଲକ୍ଷ୍ୟ । ସ୍କୁଲ ଗଣିତର ସଂକୀର୍ଣ୍ଣ ଉଦ୍ଦେଶ୍ୟଟି ଦରକାରୀ ସକ୍ଷମତା ବିକାଶ କରିବା ।" ଏଠି, ଗଣିତଟି ନିମ୍ନର କେଉଁ ଉଦ୍ଦେଶ୍ୟରେ ସନ୍ତାନର ଦକ୍ଷତା ବିକାଶକୁ ବୁଝାଏ?

Options:

- 1) To develop the child's resources to think mathematically, to pursue assumptions to their logical conclusion and to handle abstractions
ଗାଣିତିକଭାବେ ଚିନ୍ତାଭାବନା କରି, ତାର ଯୌକ୍ତିକ ଉପସଂହାରେ ଅନୁମାନଗୁଡ଼ିକୁ ଅନୁସରଣ କରି ଏବଂ ବିମୂର୍ତ୍ତତାଗୁଡ଼ିକ ପରିଚାଳନା କରିବାପାଇଁ ସନ୍ତାନର ସଂସ୍ଥାନଗୁଡ଼ିକୁ ବିକାଶ କରେ
- 2) To efficiently perform all number operations including knowing the square root and the cube root
ସ୍ୱୋୟାର ରୁଟ୍ ଏବଂ କିଉବ ରୁଟ୍ ସହ ସକଳ ସଂଖ୍ୟକ କ୍ରିୟାକଳାପ ଦକ୍ଷତାର ସାଙ୍ଗରେ ସମ୍ପାଦନ କରେ
- 3) To formulate theorems of Geometry and their proofs independently
ଜ୍ୟାମିତିର ଉପପାଦ୍ୟ ଏବଂ ତାର ପ୍ରମାଣଗୁଡ଼ି ସ୍ୱାଧୀନଭାବେ ପ୍ରଣୟନ କରାଯାଏ
- 4) Translating word problems into linear equations
ଶବ୍ଦରେ ସମସ୍ୟାଗୁଡ଼ିକ ରେଖିକ ସମୀକରଣରେ ଅନୁବାଦ କରେ

Correct Answer: 1) To develop the child's resources to think mathematically, to pursue assumptions to their logical conclusion and to handle abstractions

ଗାଣିତିକଭାବେ ଚିନ୍ତାଭାବନା କରି, ତାର ଯୌକ୍ତିକ ଉପସଂହାରେ ଅନୁମାନଗୁଡ଼ିକୁ ଅନୁସରଣ କରି ଏବଂ ବିମୂର୍ତ୍ତତାଗୁଡ଼ିକ ପରିଚାଳନା କରିବାପାଇଁ ସନ୍ତାନର ସଂସ୍ଥାନଗୁଡ଼ିକୁ ବିକାଶ କରେ

Candidate Answer: 1) To develop the child's resources to think mathematically, to pursue assumptions to their logical conclusion and to handle abstractions

ଗାଣିତିକଭାବେ ଚିନ୍ତାଭାବନା କରି, ତାର ଯୌକ୍ତିକ ଉପସଂହାରେ ଅନୁମାନଗୁଡ଼ିକୁ ଅନୁସରଣ କରି ଏବଂ ବିମୂର୍ତ୍ତତାଗୁଡ଼ିକ ପରିଚାଳନା କରିବାପାଇଁ ସନ୍ତାନର ସଂସ୍ଥାନଗୁଡ଼ିକୁ ବିକାଶ କରେ

QID : 100 - Mathematics used by illiterate shopkeeper _____.

ନିରକ୍ଷର ଦୋକାନୀ ଦ୍ୱାରା ଗଣିତ ବ୍ୟବହୃତ ହୁଏ _____ ।

Options:

1) is not useful in class

କ୍ଲାସ୍ ଦରକାରୀ ନୁହେଁ

2) is very useful in solving all mathematical problems

ସମସ୍ତ ଗାଣିତିକ ସମସ୍ୟା ସମାଧାନ ଖୁବ୍ ଦରକାରୀ

3) is ambiguous and the level of correctness in it is very low

ଅସ୍ପଷ୍ଟ ଏବଂ ଏହା ସଠିକତାର ସ୍ତରଟି ଖୁବ୍ କମ୍

4) should be discussed by the teachers in classrooms as an alternative strategy in solving related problems

ଶ୍ରେଣିକକ୍ଷରେ ଶିକ୍ଷକଙ୍କ ଦ୍ୱାରା ସମ୍ପର୍କିତ ସମସ୍ୟାଗୁଡ଼ିକୁ ସମାଧାନର ବିକଳ୍ପ କୌଶଳ ହିସାବରେ ଆଲୋଚନା କରାଯିବା ଉଚିତ

Correct Answer: 4) should be discussed by the teachers in classrooms as an alternative strategy in solving related problems

ଶ୍ରେଣିକକ୍ଷରେ ଶିକ୍ଷକଙ୍କ ଦ୍ୱାରା ସମ୍ପର୍କିତ ସମସ୍ୟାଗୁଡ଼ିକୁ ସମାଧାନର ବିକଳ୍ପ କୌଶଳ ହିସାବରେ ଆଲୋଚନା କରାଯିବା ଉଚିତ

Candidate Answer: 4) should be discussed by the teachers in classrooms as an alternative strategy in solving related problems

ଶ୍ରେଣିକକ୍ଷରେ ଶିକ୍ଷକଙ୍କ ଦ୍ୱାରା ସମ୍ପର୍କିତ ସମସ୍ୟାଗୁଡ଼ିକୁ ସମାଧାନର ବିକଳ୍ପ କୌଶଳ ହିସାବରେ ଆଲୋଚନା କରାଯିବା ଉଚିତ

Techofworld.In

QID : 101 -

What is the value of $3.\bar{6} - 2.\bar{6}$?

$3.\bar{6} - 2.\bar{6}$ ର ମାନ କଣ?

Options:

1) 1

2) 3

3) $\frac{5}{3}$

4) $\frac{7}{3}$

Correct Answer: 1) 1

Candidate Answer: 1) 1

QID : 102 - If $a \times b = (a - b)^{1/2}$, then what is the value of 35×10 ?

ଯଦି $a \times b = (a - b)^{1/2}$ ହୁଏ, ତେବେ 35×10 ର ମାନ କେତେ?

Options:

- 1) 3
- 2) 5
- 3) 7
- 4) 9

Correct Answer: 2) 5

Candidate Answer: 2) 5

Techofworld.In

QID : 103 - What is the sum of natural numbers from 3 to 12? (including both number)

3 ଠାରୁ 12 ପର୍ଯ୍ୟନ୍ତ ପ୍ରାକୃତିକ ସଂଖ୍ୟାର ଯୋଗଫଳ କେତେ? (ଉଭୟ ସଂଖ୍ୟା ସହ)

Options:

- 1) 78
- 2) 75
- 3) 100
- 4) 85

Correct Answer: 2) 75

Candidate Answer: 2) 75

QID : 104 - What will be the unit digit of $347 \times 63 \times 29 \times 81$?

$347 \times 63 \times 29 \times 81$ ର ଏକ ସଂଖ୍ୟାଟି କେତେ ହେବ?

Options:

- 1) 7
- 2) 1
- 3) 9
- 4) 8

Correct Answer: 3) 9

Candidate Answer: 3) 9

QID : 105 - Which of the following is not a perfect cube?

ନିମ୍ନ ରେ କେଉଁଟି ସଠିକ ଘନକ୍ଷେତ୍ର ନୁହେଁ?

Options:

- 1) 216
- 2) 125
- 3) 729
- 4) 243

Correct Answer: 4) 243

Candidate Answer: 4) 243

Techofworld.In

QID : 106 - If the area of a rhombus is 1000 cm^2 and one of the diagonal is 50 cm, then what is the value (in cm) of the other diagonal of the rhombus?

ଯଦି ଗୋଟିଏ ଗମ୍ଭୀର କ୍ଷେତ୍ରଫଳ 1000 ସେମି^2 ଏବଂ ଗୋଟିଏ କର୍ଣ୍ଣ 50 ସେମି ହୁଏ, ତେବେ ଅନ୍ୟାନ୍ୟ କର୍ଣ୍ଣ ଗୁଡ଼ିକର ମାନ (ସେମି ରେ) କେତେ?

Options:

- 1) 40
- 2) 44
- 3) 48
- 4) 52

Correct Answer: 1) 40

Candidate Answer: 3) 48

QID : 107 - If the radius and height of a cone are 36 cm and 27 cm respectively, then what is the slant height (in cm) of the cone?

ଯଦି ଏକଟି ଶଙ୍କୁର ବ୍ୟାସାର୍ଦ୍ଧ ଏବଂ ଉଚ୍ଚତା ଯଥାକ୍ରମେ 36 ସେମି ଏବଂ 27 ସେମି ହୁଏ, ତେବେ ଶଙ୍କୁର ଚର୍ଯ୍ୟକ ଉଚ୍ଚତା (ସେଣ୍ଟିମିଟରରେ) କେତେ?

Options:

- 1) 50
- 2) 45
- 3) 55
- 4) 40

Correct Answer: 2) 45

Candidate Answer: 2) 45

Techofworld.In

QID : 108 - If the area of the base of a cone is 132 cm^2 and the height of the cone is 12 cm , then what is the volume (in cm^3) of the cone?

ଯଦି ଶଙ୍କୁର ଗୁଡ଼ିକର କ୍ଷେତ୍ରଫଳ 132 ସେମି^2 ଏବଂ ଶଙ୍କୁର ଉଚ୍ଚତା 12 ସେମି ହୁଏ, ତେବେ ଶଙ୍କୁର ଆୟତନ (ସେମି³) କେତେ?

Options:

- 1) 488
- 2) 728
- 3) 528
- 4) 428

Correct Answer: 3) 528

Candidate Answer: 2) 728

QID : 109 - If the side of a square is 40 cm , then what is the area (in cm^2) of the square?

ଯଦି ଏକଟି ବର୍ଗକ୍ଷେତ୍ରର ପାର୍ଶ୍ୱ 40 ସେମି ହୁଏ, ତେବେ ବର୍ଗକ୍ଷେତ୍ରର କ୍ଷେତ୍ରଫଳ (ସେମି²) କେତେ?

Options:

- 1) 400
- 2) 800
- 3) 1200
- 4) 1600

Correct Answer: 4) 1600

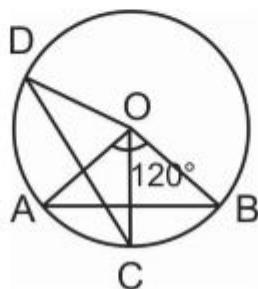
Candidate Answer: 4) 1600

QID : 110 -

In the circle given below, AB and CD are equal chords and the angle AOB is 120° . If O is the centre of the circle, then what is the value (in degrees) of $\angle COD$?

Techofworld.In

ନିମ୍ନ ପ୍ରଦତ୍ତ ବୃତ୍ତେ, AB ଏବଂ CD ସମାନ ଜାକ ଏବଂ କୋଣ AOB 120° . ଯଦି O ବୃତ୍ତର କେନ୍ଦ୍ର ହୁଏ, ତେବେ $\angle COD$ ର ମାନ (ଡିଗ୍ରୀରେ) କେତେ?



Options:

- 1) 120
- 2) 140
- 3) 160
- 4) 180

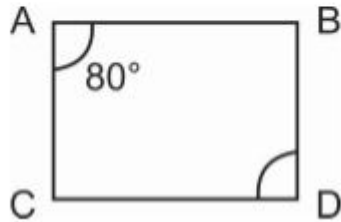
Correct Answer: 1) 120

Candidate Answer: 1) 120

QID : 111 -

In a parallelogram given below, what is the value (in degrees) of $\angle D$?

ନିମ୍ନ ପ୍ରଦତ୍ତ ସମାନ୍ତରାଳରେ, $\angle D$ ର ମାନ (ଡିଗ୍ରୀରେ) କେତେ?



Techhofworld.In

Options:

- 1) 40
- 2) 80
- 3) 120
- 4) 160

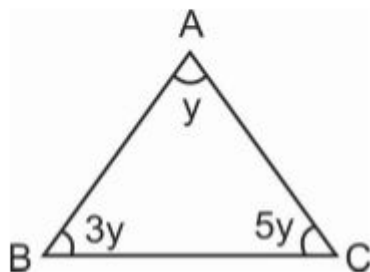
Correct Answer: 2) 80

Candidate Answer: 2) 80

QID : 112 -

What is the value (in degrees) of $\angle ACB$?

$\angle ACB$ ର ମାନ (ଡିଗ୍ରୀରେ) କେତେ?



Options:

- 1) 20
- 2) 60
- 3) 100
- 4) 140

Correct Answer: 3) 100

Candidate Answer: 3) 100

Techofworld.In

QID : 113 - What is the complementary angle (in degrees) of 85° ?

85° ର ପରିପୂରକ କୋଣ (ଡିଗ୍ରୀରେ) କେତେ?

Options:

- 1) 2
- 2) 3
- 3) 4
- 4) 5

Correct Answer: 4) 5

Candidate Answer: 4) 5

QID : 114 - What are the number of diagonals in a hexagon?

ଷଡ଼ଭୁଜାକାଶିର କର୍ଣ୍ଣ ସଂଖ୍ୟା କେତେ?

Options:

- 1) 9
- 2) 13
- 3) 17
- 4) 21

Correct Answer: 1) 9

Candidate Answer: 2) 13

QID : 115 - Area of a rectangle is 864 cm^2 . Length of the rectangle is 36 cm. What is the perimeter (in cm) of this rectangle?

ଏକଟି ଆୟତକ୍ଷେତ୍ରର କ୍ଷେତ୍ରଫଳ 864 ସେମି^2 । ଆୟତକ୍ଷେତ୍ରଟିର ଦୈର୍ଘ୍ୟ 36 ସେମି। ଏଇ ଆୟତକ୍ଷେତ୍ରର ଘେର (ସେଣ୍ଟିମିଟର) କେତେ?

Options:

1) 140

2) 60

3) 180

4) 120

Correct Answer: 4) 120

Candidate Answer: 4) 120

Techofworld.In

QID : 116 - If $3A4 = 19$ and $5A7 = 47$, then what is the value of $4A5$?

ଯଦି $3A4 = 19$ ଏବଂ $5A7 = 47$ ହୁଏ, ତେବେ $4A5$ ର ମାନ କେତେ?

Options:

1) 27

2) 29

3) 31

4) 37

Correct Answer: 2) 29

Candidate Answer: 2) 29

QID : 117 - In the following question, four number pairs are given. The number on left side of (-) is related to the number of the right side of (-) with some Logic/Rule/Relation. Three are similar on basis of same Logic/Rule/Relation. Select the odd one out from the given alternatives.

ନିମ୍ନଲିଖିତ ପ୍ରଶ୍ନରେ, ଚାରୋଟି ସଂଖ୍ୟା ଯୋଡ଼ା ଦିଆ ହୁଏ। (-) ର ବାମ ପାର୍ଶ୍ୱରେ ନମ୍ବରଟି କିଛି ଯୁକ୍ତି / ବିଧି / ସମ୍ପର୍କ ସମ୍ପର୍କିତ (-) ର ଡାହାଣ ପାର୍ଶ୍ୱରେ ସଂଖ୍ୟାର ସାଙ୍ଗରେ ସମ୍ପର୍କିତ। ତିନିଟି ଏକ ଲଜିକ / ବିଧି / ସମ୍ପର୍କର ଉପରେ ଅନୁରୂପ। ପ୍ରଦତ୍ତ ବିକଳ୍ପଗୁଡ଼ିକ ଠାରୁ ବିଚ୍ଛିନ୍ନଟି ବାଛି ନିଅନ୍ତୁ।

Options:

- 1) 10 – 121
- 2) 12 – 169
- 3) 14 – 169
- 4) 16 – 289

Correct Answer: 3) 14 – 169

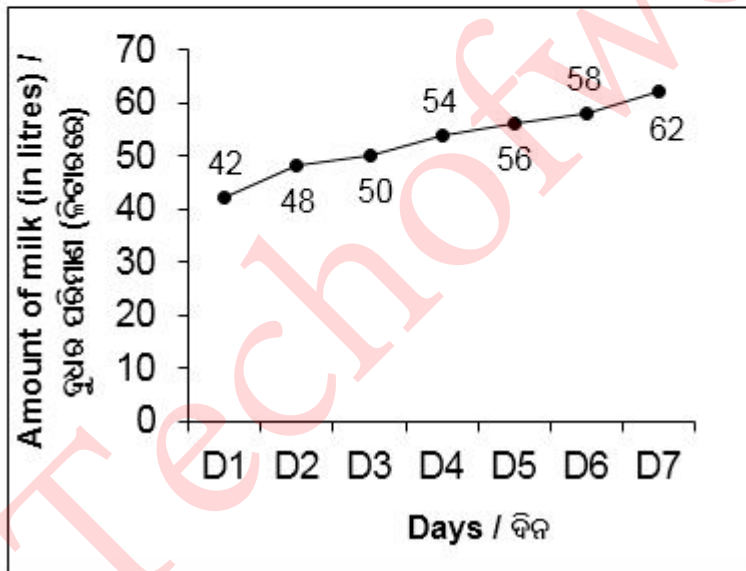
Candidate Answer: 3) 14 – 169

Techofworld.In

QID : 118 -

The line graph given below shows the amount of milk (in litres) sold by the milkman on different days of a week.

ନିମ୍ନରେ ଦିଆ ଲାଇନ ଗ୍ରାଫଟି ଏକ ସପ୍ତାହରେ ବିଭିନ୍ନ ଦିନରେ ଦୁଧବାଲାଙ୍କ ଦ୍ୱାରା ବିକ୍ରି ହେବା ଦୁଧର ପରିମାଣ (ଲିଟରରେ) ଦେଖାଏ।



What is the average amount of milk (in litres) sold by milkman per day?

ପ୍ରତିଦିନ ଦୁଧ ବିକାଳି ଦ୍ୱାରା ହାରାହାରି କେତେ ଦୁଧ (ଲିଟରରେ) ବିକ୍ରି ହୁଏ?

Options:

- 1) 52.86
- 2) 56.85
- 3) 60.85
- 4) 64.85

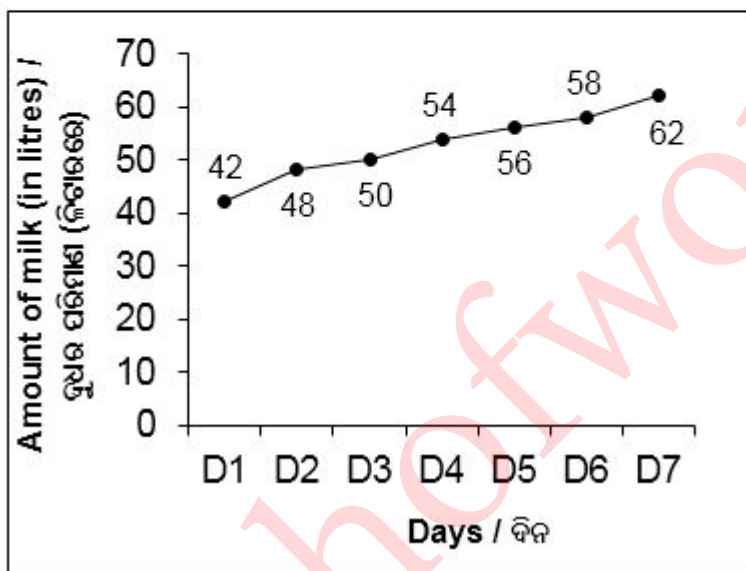
Correct Answer: 1) 52.86

Candidate Answer: 1) 52.86

QID : 119 -

The line graph given below shows the amount of milk (in litres) sold by the milkman on different days of a week.

ନିମ୍ନରେ ଦିଆ ଲାଇନ ଗ୍ରାଫଟି ଏକ ସପ୍ତାହରେ ବିଭିନ୍ନ ଦିନରେ ଦୁଧବାଲାଙ୍କ ଦ୍ୱାରା ବିକ୍ରି ହେଉଥିବା ଦୁଧର ପରିମାଣ (ଲିଟରରେ) ଦେଖାଏ।



The amount of milk sold on day D5 is approximately what percentage of average amount milk sold by the milkman per day?

D5 ଦିନରେ ବିକ୍ରି ହୋଇଥିବା ଦୁଧର ପରିମାଣ ଅନୁସାରେ ପ୍ରାୟ ପ୍ରତିଦିନ ଦୁଧ ବାଲା ଦ୍ୱାରା ବିକ୍ରି ହେଉଥିବା ଦୁଧର କେତେ ଶତାଂଶ ବିକ୍ରି ହୁଏ?

Options:

- 1) 101.96
- 2) 105.94
- 3) 109.96
- 4) 113.96

Correct Answer: 2) 105.94

Candidate Answer: 3) 109.96

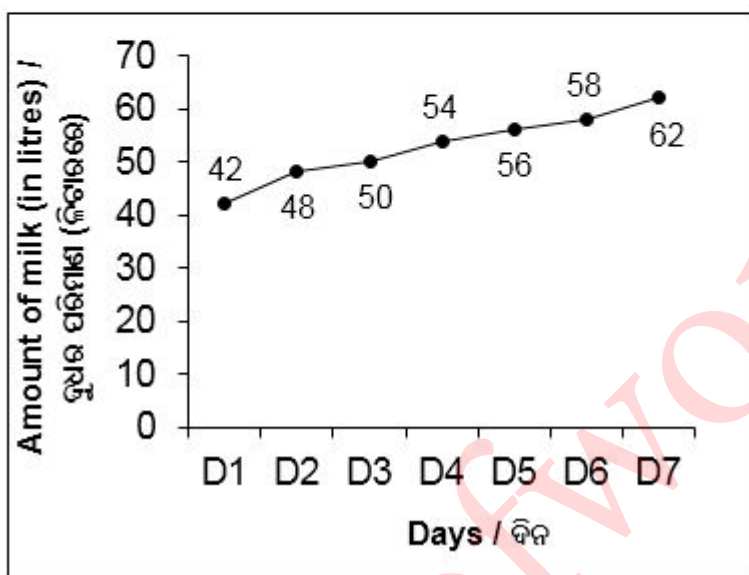
QID : 120 -

The line graph given below shows the amount of milk (in litres) sold by the milkman on different days of a week.

Techofworld.In

ନିମ୍ନରେ ଦିଆ ଲାଇନ ଗ୍ରାଫଟି ଏକ ସପ୍ତାହରେ ବିଭିନ୍ନ ଦିନରେ

ଦୁଧବାଲାଙ୍କ ଦ୍ଵାରା ବିକ୍ରି ହେଉଥିବା ଦୁଧର ପରିମାଣ (ଲିଟରରେ) ଦେଖାଏ।



The amount of milk sold on day D6 is what percentage of amount of milk sold on day D3?

D6 ଦିନରେ ବିକ୍ରି ହୋଇଥିବା ଦୁଧର ପରିମାଣ, D3 ରେ ବିକ୍ରି ହୋଇଥିବା ଦୁଧର କେତେ ଶତାଂଶ?

Options:

- 1) 108
- 2) 112
- 3) 116
- 4) 120

Correct Answer: 3) 116

Candidate Answer: 3) 116

QID : 121 - The present syllabus of environmental studies is woven around some common themes. Which of the following is not included in the list of those themes?

ପରିବେଶଗତ ଅଧ୍ୟୟନର ବର୍ତ୍ତମାନ ପାଠ୍ୟକ୍ରମ କେତଟି ସାଧାରଣ ଥିମର ଚାରିଦି ବୋନା ହୁଏ। ନିମ୍ନଲିଖିତ ଥିମଗୁଡ଼ିର ତାଲିକାୟ ନିମ୍ନର କଣଟି ଅନ୍ତର୍ଭୁକ୍ତ ନୁହେଁ?

Options:

- 1) Water
ପାଣି
- 2) Air
ବାୟୁ
- 3) Food
ଖାଦ୍ୟ
- 4) Shelter
ଆଶ୍ରୟ

Correct Answer: 2) Air
ବାୟୁ

Candidate Answer: 2) Air
ବାୟୁ

QID : 122 - The syllabus of EVS at primary level is divided into how many themes?

ପ୍ରାଥମିକ ସ୍ତରର EVS ର ସିଲେବାସଟି କେତଟି ଥିମ ବିଭକ୍ତ?

Options:

- 1) Seven
ସାତ
- 2) Six
ଛଅ
- 3) Eight
ଆଠ
- 4) Four
ଚାର

Correct Answer: 2) Six
ଛଅ

Candidate Answer: 4) Four
ଚାର

QID : 123 - In an EVS classroom, when teacher is organising activity for students, then it is primarily aimed at which of the following?

ଏକ EVS କ୍ଲାସରୁମ୍ରେ, ଯେଉଁ ଶିକ୍ଷକ ଶିକ୍ଷାର୍ଥୀର ପାଇଁ କ୍ରିୟାକଳାପ ପରିଚାଳନା କରିଛନ୍ତି, ତେଣୁ ଏହା ପ୍ରାଥମିକଭାବେ ନିମ୍ନଲିଖିତ କେଉଁ ଦିଗରେ ଲକ୍ଷ୍ୟ କରା ଯାଇ ପାରେ ?

Options:

Techofworld.In

1) Improving social skills of students

ଶିକ୍ଷାର୍ଥୀର ସାମାଜିକ ଦକ୍ଷତା ଉନ୍ନତ କରିବା

2) Breaking monotony in the process of learning

ଶିକ୍ଷାର ପ୍ରକ୍ରିୟା ଏକତ୍ୱରେ ଭାଙ୍ଗିବା

3) Ensuring active participation of students in the process of learning

ଶିକ୍ଷାର ପ୍ରକ୍ରିୟା ଶିକ୍ଷାର୍ଥୀର ସକ୍ରିୟ ଅଂଶଗ୍ରହଣ ନିଶ୍ଚିତ କରିବା

4) Enhancing student's knowledge

ଶିକ୍ଷାର୍ଥୀର ଜ୍ଞାନ ବଢ଼ାଇବା

Correct Answer: 3) Ensuring active participation of students in the process of learning

ଶିକ୍ଷାର ପ୍ରକ୍ରିୟା ଶିକ୍ଷାର୍ଥୀର ସକ୍ରିୟ ଅଂଶଗ୍ରହଣ ନିଶ୍ଚିତ କରିବା

Candidate Answer: 3) Ensuring active participation of students in the process of learning

ଶିକ୍ଷାର ପ୍ରକ୍ରିୟା ଶିକ୍ଷାର୍ଥୀର ସକ୍ରିୟ ଅଂଶଗ୍ରହଣ ନିଶ୍ଚିତ କରିବା

QID : 124 - In the context of EVS pedagogy, all of the following are desirable practices except _____.

EVS ଶିକ୍ଷାଗତ ପ୍ରସଙ୍ଗରେ, _____ ଛଡ଼ା ନିମ୍ନଲିଖିତ ସମସ୍ତଗୁଡ଼ିକ ଆବଶ୍ୟକୀୟ ଅନୁଶୀଳନ।

Options:

1) nurturing the identity of the child

ସନ୍ତାନର ପରିଚୟ ଲାଳନ କରିବା

2) acknowledging the superiority of text book knowledge over actual observation

ପ୍ରକୃତ ପର୍ଯ୍ୟବେକ୍ଷଣରେ ପାଠ୍ୟ ପୁସ୍ତକ ଜ୍ଞାନର ଶ୍ରେଷ୍ଠତ୍ୱକୁ ସ୍ୱୀକୃତି ପ୍ରଦାନ

3) promoting polarity of texts and contexts

ପାଠ୍ୟ ଏବଂ ପ୍ରସଙ୍ଗରେ ମେରୁତା ପ୍ରଚାର

4) building capacity for critical thinking and problem - solving

ସମାଲୋଚନାତ୍ମକ ଚିନ୍ତାଭାବନା ଏବଂ ସମସ୍ୟା ସମାଧାନର ପାଇଁ ତିଆରି କ୍ଷମତା

Correct Answer: 2) acknowledging the superiority of text book knowledge over actual observation

ପ୍ରକୃତ ପର୍ଯ୍ୟବେକ୍ଷଣରେ ପାଠ୍ୟ ପୁସ୍ତକ ଜ୍ଞାନର ଶ୍ରେଷ୍ଠତ୍ୱକୁ ସ୍ୱୀକୃତି ପ୍ରଦାନ

Candidate Answer: 1) nurturing the identity of the child

ସନ୍ତାନର ପରିଚୟ ଲାଳନ କରିବା

QID : 125 - All of the following are indicators of the general approach to be followed for EVS in primary classes except from

- I. Concrete to abstract
- II. Simple to complex
- III. Local to global
- IV. Abstract to concrete

Techofworld.In

ନିମ୍ନଲିଖିତଗୁଡ଼ିକୁ ଛାଡ଼ି ପ୍ରାଥମିକ କ୍ଲାସରେ EVSର ପାଇଁ ଅନୁସରଣ କଢ଼ି ସାଧାରଣ ପଦ୍ଧତିର ସୂଚକ

- I. କଂକ୍ରିଟ ଠାରୁ ବିମୂର୍ତ୍ତ କରିବା (ଆବଶ୍ୟକ)
- II. ସହଜ ଠାରୁ ଜଟିଳ
- III. ସ୍ଥାନୀୟ ଠାରୁ ଗ୍ଲୋବାଲ
- IV. ବିମୂର୍ତ୍ତ କରିବା (ଆବଶ୍ୟକ) ରୁ କଂକ୍ରିଟ

Options:

- 1) Only IV
କେବଳ IV
- 2) I and II
I ଏବଂ II
- 3) II and III
II ଏବଂ III
- 4) Only II
କେବଳ II

Correct Answer: 1) Only IV
କେବଳ IV

Candidate Answer: 4) Only II
କେବଳ II

QID : 126 - 'World Yoga Day' is celebrated on _____.

'ବିଶ୍ୱ ଯୋଗ ଦିବସ' _____ ରେ ପାଳିତ ହୁଏ।

Options:

- 1) 5th June
5 ଜୁନ
- 2) 1st May
1 ମେ
- 3) 21st June
21 ଜୁନ
- 4) 7th October
7 ଅକ୍ଟୋବର

Correct Answer: 3) 21st June
21 ଜୁନ

Candidate Answer: 3) 21st June

21 ଜୁନ

Techofworld.In

QID : 127 - What is the name given to the technique used in class management where the teacher punishes the naughty students by removing them from the rest of the class?

କ୍ଲାସ ମ୍ୟାନଜମେଣ୍ଟେ ବ୍ୟବହୃତ କୌଶଳଟିର ନାମ କଣ ଦିଆ ହେଇଛି, ଯେଉଁଥିରେ ଶିକ୍ଷକ ଦୁଷ୍ଟ ଶିକ୍ଷାର୍ଥୀଙ୍କୁ କ୍ଲାସ ରୁ ବାହାର କରି ଦଣ୍ଡ ଦିଅନ୍ତି?

Options:

1) Time – out technique

ସମୟ - ଆଉଟ କୌଶଳ

2) Stand – up technique

ଷ୍ଟାଣ୍ଡ ଆପ ପ୍ରଯୁକ୍ତି

3) Extinction technique

ବିଲୁପ୍ତ କୌଶଳ

4) No option is correct

କୌଣସି ବିକଳ୍ପ ସଠିକ ନୁହେଁ

Correct Answer: 1) Time – out technique

ସମୟ - ଆଉଟ କୌଶଳ

Candidate Answer: 2) Stand – up technique

ଷ୍ଟାଣ୍ଡ ଆପ ପ୍ରଯୁକ୍ତି

QID : 128 - A teacher is asking questions in EVS classroom. Which of the following is not a characteristic of a good question?

ଜଣେ ଶିକ୍ଷକ EVS ଶ୍ରେଣିକକ୍ଷ ପ୍ରଶ୍ନ ପଚାରିଛନ୍ତି । ନିମ୍ନଲିଖିତ କେଉଁଟି ଏକ ଭଲ ପ୍ରଶ୍ନ ବୈଶିଷ୍ଟ୍ୟ ନୁହେଁ?

Options:

1) Thought provoking

ଚିନ୍ତା କରିବା ଉତ୍ତେଜକ

2) Ambiguous

ଦ୍ଵ୍ୟର୍ଥକ (ଆମ୍ବିଗୁଅସ)

3) Concise and precise

ସଂକ୍ଷିପ୍ତ ଏବଂ ସୁନିର୍ଦ୍ଦିଷ୍ଟ

4) Appropriate and clear language

ଉପଯୁକ୍ତ ଏବଂ ସ୍ପଷ୍ଟ ଭାଷା

Correct Answer: 2) Ambiguous

ଦ୍ଵ୍ୟର୍ଥକ (ଆମ୍ବିଗୁଅସ)

Candidate Answer: 1) Thought provoking

ଚିନ୍ତା କରିବା ଉତ୍ତେଜକ

QID : 129 - Learners in an EVS classroom estimate the number of mugs of water required to fill a bucket. Which skills does this activity promote?

ଏକ ଇତିସ୍ୟ ଶ୍ରେଣିକକ୍ଷର ଶିକ୍ଷାର୍ଥୀମାନେ ବାଲୁ ପୂରଣର ପାଇଁ ଦରକାର ହେଉଥିବା ପାଣି ମଗର ସଂଖ୍ୟାକୁ ଅନୁମାନ କଲେ। ଏଇ କାର୍ଯ୍ୟକଳାପଟି କେଉଁ ଦକ୍ଷତାର ପ୍ରଚାର କରେ?

Options:

1) Communication

ଯୋଗାଯୋଗ

2) Classification

ଶ୍ରେଣୀବିନ୍ୟାସ

3) Prediction

ଭବିଷ୍ୟବାଣୀ

4) Interpretation

ବ୍ୟାଖ୍ୟା

Correct Answer: 3) Prediction

ଭବିଷ୍ୟବାଣୀ

Candidate Answer: 3) Prediction

ଭବିଷ୍ୟବାଣୀ

QID : 130 - A narrative about Karnam Malleswari, a female weight lifter is included in the NCERT textbooks of EVS, which of the following is the purpose of its inclusion?

I. To break gender stereotypes linked with this game

II. To inspire young girls

III. To make chapter interesting and funny

କର୍ଣ୍ଣମ ମାଲେଶ୍ୱରୀ ସମ୍ପର୍କରେ ଏକ ଆଖ୍ୟାନ, ମହିଳା ଭାର ଉତ୍ତୋଳନକାରି ଇତିସ୍ୟ ର ଏନସିଇଆରଟି ପାଠ୍ୟପୁସ୍ତକ ଅନ୍ତର୍ଭୁକ୍ତ କରା ହୋଇଛି, ନିମ୍ନଲିଖିତ ମଧ୍ୟରୁ କେଉଁ ଉଦ୍ଦେଶ୍ୟରେ ଅନ୍ତର୍ଭୁକ୍ତ ?

I. ଏଇ ଗେମର ସାଥ ଲିଙ୍ଗ ଯୁକ୍ତ ସ୍ତୂରିଓଟାଇପରୁଡ଼ିକ ଭାଙ୍ଗେ

II. ଯୁବତୀ ମାନଙ୍କୁ ଅନୁପ୍ରାଣିତ କରେ

III. ଅଧ୍ୟାୟଟିକୁ ଆକର୍ଷଣୀୟ ଏବଂ ମଜାର କରିବା ପାଇଁ

Options:

1) I and II

I ଏବଂ II

2) I and III

I ଏବଂ III

3) II and III

II ଏବଂ III

4) I, II and III

I, II ଏବଂ III

Correct Answer: 1) I and II

I ଏବଂ II

Candidate Answer: 1) I and II

I ଏବଂ II

Techofworld.In

QID : 131 - Which national leader gave the slogan – “Swaraj is my birth right”?

କଣ ଜାତୀୟ ନତା ସ୍ୱାଧୀନ ଦିୟେଇଲେନ - "ସ୍ୱରାଜ ଆମାର ଜନ୍ମର ଅଧିକାର"?

Options:

1) Lala Lajpat Rai

ଲାଲା ଲାଜପତ ରାୟ

2) Bal Gangadhar Tilak

ବାଳ ଗଙ୍ଗାଧର ତିଳକ

3) Bipin Chandra Pal

ବିପିନ ଚନ୍ଦ୍ର ପାଲ

4) Mahatma Gandhi

ମହାତ୍ମା ଗାନ୍ଧୀ

Correct Answer: 2) Bal Gangadhar Tilak

ବାଳ ଗଙ୍ଗାଧର ତିଳକ

Candidate Answer: 2) Bal Gangadhar Tilak

ବାଳ ଗଙ୍ଗାଧର ତିଳକ

QID : 132 - Which Article of the Indian Constitution prohibits forced labour in India?

ଭାରତୀୟ ସଂବିଧାନର କଣ ଅନୁଚ୍ଛେଦ ଭାରତ ଜୋର କରେ ଶ୍ରମ ନିଷିଦ୍ଧ କରଇ?

Options:

1) Article 22

ଅନୁଚ୍ଛେଦ 22

2) Article 23

ଅନୁଚ୍ଛେଦ 23

3) Article 24

ଧାରା 24

4) Article 25

ଅନୁଚ୍ଛେଦ 25

Correct Answer: 2) Article 23

ଅନୁଚ୍ଛେଦ 23

Candidate Answer: 3) Article 24

ଧାରା 24

QID : 133 - Which national leader died on the day on which Non-Cooperation movement was launched?

ଅସହଯୋଗ ଆନ୍ଦୋଳନ ଯେଦିନ ଶୁରୁ ହେଇଥିଲା ସେଦିନ କଣ ଜାତୀୟ ନେତାର ମୃତ୍ୟୁ ହେଇଥିଲା?

Options:

1) Bipin Chandra Pal

ବିପିନ ଚନ୍ଦ୍ର ପାଲ

2) M.G. Ranade

M.G. ରାନାଡେ

3) Bal Gangadhar Tilak

ବାଳ ଗଙ୍ଗାଧର ତିଳକ

4) Lala Lajpat Rai

ଲାଲା ଲାଜପତ ରାଏ

Correct Answer: 3) Bal Gangadhar Tilak

ବାଳ ଗଙ୍ଗାଧର ତିଳକ

Candidate Answer: 4) Lala Lajpat Rai

ଲାଲା ଲାଜପତ ରାଏ

QID : 134 - A person is suffering from Dengue. Which of the following home remedy can be given to him to cure his illness?

ଜଣେ ବ୍ୟକ୍ତି ଡେଙ୍ଗୁରେ ଆକ୍ରାନ୍ତ ଅଛି । ତାର ସୁସ୍ଥତା ପାଇଁ ନିମ୍ନଲିଖିତ କେଉଁ ପ୍ରକାର ଘରୋଇ ଉପଚାର ଦରକାର ପଡେ ?

Options:

1) Ginger and Jaggery

ଆଦା ଏବଂ ଗୁଡୁ

2) Clove oil

ଲବଙ୍ଗ ତେଲ

3) Garlic oil

ରସୁଣ ତେଲ

4) Papaya extract

ଅମୃତଭଣ୍ଡା ନିର୍ଯାସ

Correct Answer: 4) Papaya extract

ଅମୃତଭଣ୍ଡା ନିର୍ଯାସ

Candidate Answer: 4) Papaya extract

ଅମୃତଭଣ୍ଡା ନିର୍ଯାସ

QID : 135 - Which of the following is practiced by the Khond Tribe of Odisha?

ନିମ୍ନ ମଧ୍ୟରୁ କେଉଁଟି ଓଡ଼ିଶାର ଖୋଣ୍ଡ ଟ୍ରାଇବ୍ ଦ୍ୱାରା ଅଭ୍ୟାସ କରା ହୁଏ?

Options:

1) Briefcase farming

ବ୍ରିଫକେସ ଚାଷ

2) Intensive subsistence farming

ନିବିଡ଼ ଜୀବିକା ନିର୍ବାହ

3) Shifting cultivation

ସ୍ଥାନାନ୍ତର ଚାଷ

4) No option is correct

କୌଣସି ବିକଳ୍ପ ଠିକ୍ ନୁହେଁ

Correct Answer: 3) Shifting cultivation

ସ୍ଥାନାନ୍ତର ଚାଷ

Candidate Answer: 3) Shifting cultivation

ସ୍ଥାନାନ୍ତର ଚାଷ

QID : 136 - Which of the following language – region pair is correctly matched?

ନିମ୍ନ ରୁ କେଉଁ ଭାଷାଟି - ଅଞ୍ଚଳମାନଙ୍କ ସହିତ ସଠିକ୍ ଭାବେ ମେଳି ଖାଉଛି?

Options:

1) Santhali – Jharkhand

ସାନ୍ଥାଲି - ଝାଡ଼ଖଣ୍ଡ

2) Konkani – Odisha

କୋଙ୍କାନି - ଓଡ଼ିଶା

3) Maithili – Maharashtra

ମୈଥଲି - ମହାରାଷ୍ଟ୍ର

4) Dongri – Kerala

ଡଂଗ୍ରି - କେରଳ

Correct Answer: 1) Santhali – Jharkhand

ସାନ୍ଥାଲି - ଝାଡ଼ଖଣ୍ଡ

Candidate Answer: 1) Santhali – Jharkhand

ସାନ୍ଥାଲି - ଝାଡ଼ଖଣ୍ଡ

QID : 137 - In which year, the name of the Orisha state was changed to Odisha?

କେଉଁ ବର୍ଷ ରେ ଓରିଶା ରାଜ୍ୟର ନାମ ବଦଳାଇ ଓଡ଼ିଶା କରା ହେଇଥିଲା?

Options:

- 1) 2008
- 2) 2010
- 3) 2012
- 4) 2011

Correct Answer: 4) 2011

Candidate Answer: 4) 2011

Techofworld.In

QID : 138 - Odisha has a _____ legislature.

ଓଡ଼ିଶାର ଏକଟି _____ ଆଇନସଭା ରହିଛି।

Options:

- 1) Bicameral
ବାଇକ୍ୟାମେରାଲ
- 2) Tricameral
ତ୍ରାଇକ୍ୟାମେରାଲ
- 3) Unicameral
ଏକକକ୍ଷବିଶିଷ୍ଟ (ଉନିକ୍ୟାମେରାଲ)
- 4) Polycameral
ପଲିକ୍ୟାମେରାଲ

Correct Answer: 3) Unicameral
ଏକକକ୍ଷବିଶିଷ୍ଟ (ଉନିକ୍ୟାମେରାଲ)

Candidate Answer: 4) Polycameral
ପଲିକ୍ୟାମେରାଲ

QID : 139 - Who appoints the Governor of state in India?

ଭାରତରେ ରାଜ୍ୟପାଳକୁ କିଏ ନିଯୁକ୍ତି କରେ?

Options:

- 1) Prime minister
ପ୍ରଧାନମନ୍ତ୍ରୀ
- 2) Parliament
ସଂସଦ
- 3) Chief Minister of States
ରାଜ୍ୟର ମୁଖ୍ୟମନ୍ତ୍ରୀ
- 4) President
ରାଷ୍ଟ୍ରପତି

Correct Answer: 4) President

ରାଷ୍ଟ୍ରପତି

Candidate Answer: 4) President

ରାଷ୍ଟ୍ରପତି

Techofworld.In

QID : 140 - Oldest scripture of Odisha is _____.

ଓଡ଼ିଶାର ପ୍ରାଚୀନତମ ଧର୍ମଗ୍ରନ୍ଥଟି _____ ।

Options:

1) Utkal Madala

ଉତ୍କଳ ମାଦଳା

2) Madala Panji

ମାଦଳା ପଞ୍ଜି

3) Utkal Panji

ଉତ୍କଳ ପଞ୍ଜି

4) Odiya Panji

ଓଡ଼ିଆ ପଞ୍ଜି

Correct Answer: 2) Madala Panji

ମାଦଳା ପଞ୍ଜି

Candidate Answer: 2) Madala Panji

ମାଦଳା ପଞ୍ଜି

QID : 141 - Hirakud Dam is built across which river?

ହିରାକୁଦ ବନ୍ଧ ଟି କେଉଁ ନଦୀର ମଧ୍ୟରେ ନିର୍ମିତ?

Options:

1) Ganga

ଗଙ୍ଗା

2) Godavari

ଗୋଦାବରୀ

3) Mahanadi

ମହାନଦୀ

4) Krishna

କୃଷ୍ଣା

Correct Answer: 3) Mahanadi

ମହାନଦୀ

Candidate Answer: 3) Mahanadi

ମହାନଦୀ

QID : 142 - Which of the following is a saturated fat?

ନିମ୍ନର କଣଟି ଏକଟି ସ୍ୟାଚୁରେଟେଡ ଫ୍ୟାଟ?

Options:

- 1) Olive oil
ଜଳପାଇ ତେଲ
- 2) Sunflower oil
ସୂର୍ଯ୍ୟମୁଖୀର ତେଲ
- 3) Butter
ମାଖନ
- 4) Vegetable oil
ସବୁର ତେଲ

Correct Answer: 3) Butter
ମାଖନ

Candidate Answer: 3) Butter
ମାଖନ

Techofworld.In

QID : 143 - Odisha has a _____ climate.

ଓଡ଼ିଶାର ଏକ _____ ଜଳବାୟୁ ରହିଛି ।

Options:

- 1) Subtropical
ପ୍ରାୟ ଶୁଷ୍କମଣ୍ଡଳୀୟ
- 2) Tropical
ଶୁଷ୍କପ୍ରଧାନ
- 3) Equatorial
ନିରକ୍ଷୀୟ
- 4) Tundra
ତୁନ୍ଦ୍ରା

Correct Answer: 2) Tropical
ଶୁଷ୍କପ୍ରଧାନ

Candidate Answer: 3) Equatorial
ନିରକ୍ଷୀୟ

QID : 144 - "Litti-Chokha" is a food material belonging to _____.

"ଲିଟି-ଚୋଖା " _____ ଏକ ଖାଦ୍ୟ ଉପାଦାନରେ ଅନ୍ତର୍ଭୁକ୍ତ ।

Options:

- 1) Odisha
ଓଡ଼ିଶା
- 2) Bihar
ବିହାର
- 3) West Bengal
ପଶ୍ଚିମବଙ୍ଗ
- 4) Assam
ଆସାମ

Correct Answer: 2) Bihar

ବିହାର

Candidate Answer: 2) Bihar

ବିହାର

Techofworld.In

QID : 145 - Drop of garlic oil can be given as a home remedy for which of the following disease/problem?

ରସୁନର ତେଲ ଠୋପା କେଉଁ ରୋଗ / ସମସ୍ୟାର ଘରୋଇ ପ୍ରତିକାର ହିସାବ ଦିଆ ଯାଇ ପାରେ?

Options:

- 1) Eye burning
ଆଖି ଜଳିବା
- 2) Sprain
ମୋଡ଼ି ହେବା
- 3) Toothache
ଦାନ୍ତ ବିନ୍ଧା
- 4) Ear Ache
କାନ ବ୍ୟଥା

Correct Answer: 4) Ear Ache

କାନ ବ୍ୟଥା

Candidate Answer: 4) Ear Ache

କାନ ବ୍ୟଥା

QID : 146 - Sweet taste buds are present _____.

ସୁରୁଷ୍ଟି ଚୁଟି ବଡ଼ _____ରେ ଉପସ୍ଥିତ ।

Options:

- 1) on the back of the tongue
ଜିହ୍ଵାର ପଛ ଭାଗରେ
- 2) on the either side of tongue
ଜିହ୍ଵାର ଦୁଇ ପାଖରେ
- 3) on the tip of the tongue
ଜିହ୍ଵାର ଉପର ଭାଗ ରେ
- 4) behind the salt taste buds
ସଲ୍ଟ ଟେଷ୍ଟ ବଡ ପଛରେ

Correct Answer: 3) on the tip of the tongue
ଜିହ୍ଵାର ଉପର ଭାଗ ରେ

Candidate Answer: 3) on the tip of the tongue
ଜିହ୍ଵାର ଉପର ଭାଗ ରେ

Techofworld.In

QID : 147 - In which year, Britishers occupied Odisha?

କେଉଁ ବର୍ଷ ରେ ବ୍ରିଟିଶମାନେ ଓଡ଼ିଶା ଦଖଲ କରିଥିଲେ ?

Options:

- 1) 1800
- 2) 1803
- 3) 1810
- 4) 1798

Correct Answer: 2) 1803

Candidate Answer: 2) 1803

QID : 148 - Most of the Odisha is covered by _____.

ଓଡ଼ିଶାର ଅଧିକତମ ଅଂଶ _____ ଦ୍ଵାରା ଆବୃତ ।

Options:

- 1) black soil
କଳା ମାଟି
- 2) yellow soil
ହଳଦିଆ ମାଟି
- 3) laterite soil
ପରେର(ଲାଟେରାଇଟ) ମାଟି
- 4) forest soil
ବନ ମାଟି

Correct Answer: 2) yellow soil

ହଳଦିଆ ମାଟି

Candidate Answer: 3) laterite soil

ପରେର(ଲାଟେରାଇଟ) ମାଟି

Techofworld.In

QID : 149 - DPT vaccine is for _____.

ଡିପ୍ଟି ଟୀକା _____ ହେଉଛି ପାଇଁ ।

Options:

1) Diptheria, Polio and Typhoid

ଡିପ୍ ଥେରିଆ, ପୋଲିଓ ଏବଂ ଟାଇଫଏଡ୍

2) Dengue, Polio and Typhoid

ଡେଙ୍ଗୁ, ପୋଲିଓ ଏବଂ ଟାଇଫଏଡ୍

3) Diptheria, Pertusis and Tetanus

ଡିପ୍ ଥେରିଆ, ପାର୍ଟୁସିସ୍ ଏବଂ ଟିଟେନସ୍

4) Diptheria, Pertusis and Tuberculosis

ଡିପ୍ ଥେରିଆ, ପାର୍ଟୁସିସ୍ ଏବଂ ଟ୍ୟୁବର୍କୁଲୋସିସ୍

Correct Answer: 3) Diptheria, Pertusis and Tetanus

ଡିପ୍ ଥେରିଆ, ପାର୍ଟୁସିସ୍ ଏବଂ ଟିଟେନସ୍

Candidate Answer: 1) Diptheria, Polio and Typhoid

ଡିପ୍ ଥେରିଆ, ପୋଲିଓ ଏବଂ ଟାଇଫଏଡ୍

QID : 150 - Which test is used to detect HIV-AIDS?

ଏଇଟିଆଇଭି-ଏଇଡସ୍ ଚିହ୍ନଟ କରିବାକୁ କଣ ପରୀକ୍ଷା ବ୍ୟବହୃତ ହୁଏ?

Options:

1) Blood test

ରକ୍ତ ପରୀକ୍ଷା

2) Sputum test

କଫ ପରୀକ୍ଷା

3) X – Ray

ଏକ୍ସ - ରେ

4) MRI

ଏମଆରଆଇ

Correct Answer: 1) Blood test

ରକ୍ତ ପରୀକ୍ଷା

Candidate Answer: 1) Blood test

ରକ୍ତ ପରୀକ୍ଷା

Technofworld.In